

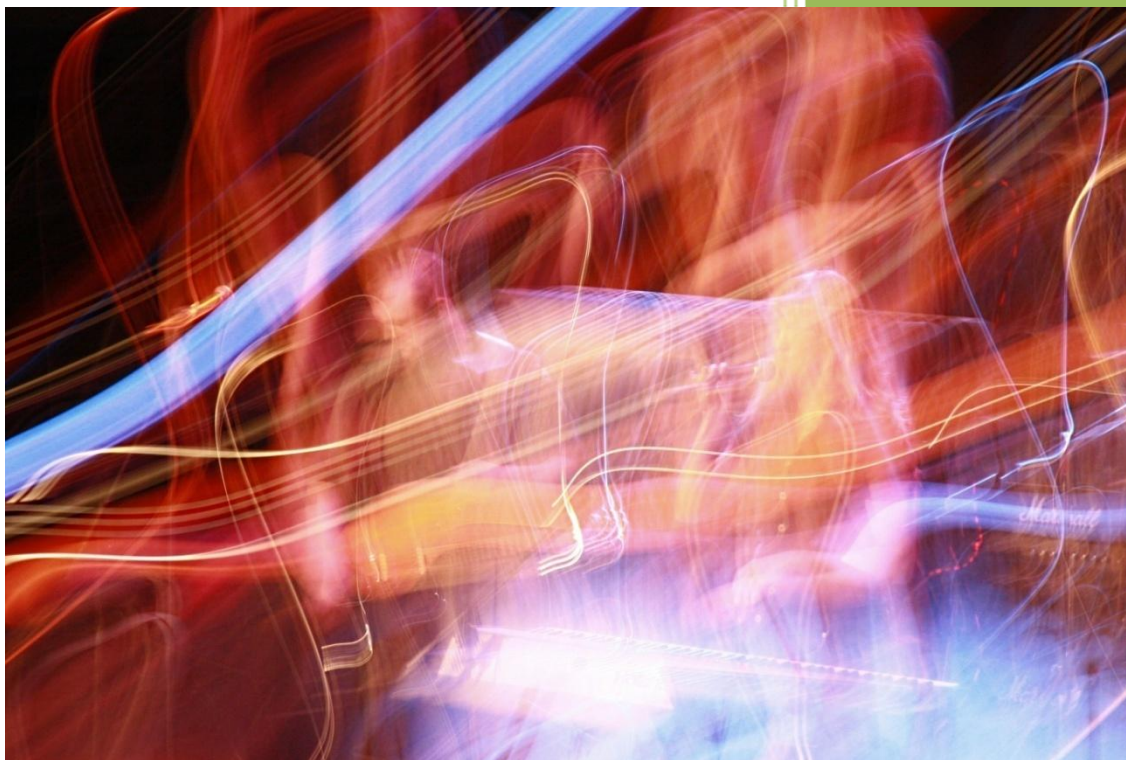
M.A.R.B.O.R.G



Say no to drugs

2006

Årsrapport MARBORG



MARBORG

Tromsø - Bodø/Fauske - Andenes - Mo I Rana



Brukerorganisasjon for LARiNord

Innholdsfortegnelse

Forord	3
Tilbud og målsetninger.....	4
Organisasjonskart	5
Organisasjonens ledelse	5
Styret.....	5
Arbeidsgruppa	6
Opprettelse og drift av hovedkontor og lokalavdelinger.....	6
Hovedkontor Tromsø	6
Lokalavdeling Bodø/Fauske	6
Lokalavdelingene Andenes og Mo I Rana	7
Råd, utvalg og samarbeid med andre instanser	7
Brukerrådet for rus og psykiatritjenesten, Tromsø Kommune	7
Brukerombud og senter for brukererfaring	7
Brukerutvalget for Universitetssykehuset i Nord-Norge- UNN.....	8
Ressursgruppe LAR	8
Samarbeid.....	8
Kurs og konferanser og etterutdanning	8
Konferanser.....	8
Kurs.....	9
Etterutdanning.....	9
Media og synliggjøring	9
Kvinnegruppa	10
Kafé X	10
Tilbake Til Verden – TTV prosjektet.....	10
Arbeidstrening	10
Kurs.....	11
Andre tiltak.....	12
MARBORG avd. Bodø/Fauske.....	13
Økonomisk oversikt for MARBORG som helhet	15
Oppsummering	16



Brukerorganisasjon for LARiNord

Forord

MARBORG (Medikament Assistert Rehabiliterings Bruker Organisasjon) er en organisasjon av og for tidligere rusmisbrukere i LAR behandling i LARiNord, og er brukerstyrt. Foreningen ble stiftet 1. juni 2004.

MARBORG ble startet med en målsetning om å styrke samarbeidet mellom brukerne og behandlingssystemet, øke den enkelte brukers rehabiliteringspotensial gjennom læring og sosial trening, gi brukerne en felles stemme, og mest av alt, vise at også *denne* gruppen mennesker innehar store ressurser.

MARBORG har helt siden sin etablering søkt metoder og muligheter for å kunne hjelpe LAR brukerne med den vanskelige oppgaven det er å rehabiliteres tilbake til samfunnet.

Vi tok sikte på å være et bindeledd mellom brukerne og LARiNord/ Helse Nord, kommunene og de sentrale myndigheter, og på denne måten øke forståelsen for, og innsikten i, brukernes situasjon. Vi hadde et håp om at dette bidraget fra brukerne ville være til beste for helsevesenet og den enkelte bruker, og at vi skulle være med på å sikre et fullverdig tilbud til den enkelte.

Denne årsrapporten vil gi en kort oversikt over hva MARBORG er, noen av tilbudene vi har hatt, og noe av det vi har gjennomført i 2006. En fullstendig oversikt er dessverre meget vanskelig å få til.

I 2006 har den gode utviklingen som startet i 2005, bare fortsatt, og vi har både ekspandert med nye avdelinger, og fått utrettet ting som syntes umulig ved etableringen av organisasjonen i 2004.

Tilbake Til Verden – TTV prosjektet har tatt mye av vår tid, men har samtidig vært det som har gitt flest brukere et daglig tilbud. Og vi vil bruke 2007 til å få dette tilbudet videreført via NAV Arbeid, og via implementering i Rus og Psykiatritjenestens i Tromsø sitt allerede eksisterende tilbud.

Likevel kunne vi ønske at flere aktive og ressurssterke brukere valgte å bruke noe av tiden sin på MARBORG, slik at vi kunne tilby et enda bedre tilbud til brukerne. Dette er også noe vi vil forsøke å sikre i 2007.

Vi håper at du finner informasjonen i denne årsrapporten nyttig, og at du tar kontakt dersom du har ytterligere spørsmål som ikke belyses i rapporten.

Daglig leder
Vidar Hårvik
Vidar Hårvik

Nestleder
Lill M. Kræmer
Lill M. Kræmer

MARBORG

Boks 1106 9261 Tromsø Tlf: 93 40 89 12 E-post: marborg1@online.no

www.marborg.no

3



Brukerorganisasjon for LARiNord

Tilbud og målsetninger

MARBORG er tilgjengelig for...

- Medlemskap i organisasjonen tilbys alle som er i behandling med Metadon eller Subutex, eller er klarert for inntak i slikt tilbud. Også støttemedlemmer mottas.
- Organisasjonens tilbud er i hovedsak tilgjengelig for LAR brukere, men vi har også tilbud til andre tidligere og aktive rusavhengige.
- Pårørende, brukere, ansatte, og alle andre med interesse i rusfeltet generelt, og i LAR spesielt, kan kontakte oss for informasjon og dialog.

MARBORGs mål...

- Å gjøre det enklest mulig for rusavhengige å forlate rusmisbruket og skape seg et rusfritt liv.
- Å være delaktig i å hele tiden skape nye og differensierte tilbud til tidligere og aktive rusavhengige i og utenfor LAR tiltak.
- Å ivareta brukermedvirkningsperspektivet i alle tilbud til tidligere og aktive rusavhengige.
- Å opprette og drive tilbud til brukergruppen, i første omgang i Helse Nord.

MARBORG ønsker å...

- Være en støtte og hjelp for den enkelte i dennes rehabilitering.
- Styrke samarbeidet mellom brukerne og behandlingssystemet.
- Gi brukerne en felles stemme.
- Synliggjøre tidligere rusmisbrukere i LAR tiltak som en ressurs.
- Påvirke og samarbeide med lokale og sentrale myndigheter for å skape og opprettholde gode rehabiliteringstilbud.
- På sikt være med på gjøre disse tilbudene tilgjengelige for alle tidligere rusavhengige.

MARBORGs tilbud...

- Hjelp til søknader og informasjon om LAR systemet og annen rehabilitering.
- Hjelp til å løse problemer, og informasjon i forhold til andre offentlige tilbud.
- Trygge møtesteder for tidligere rusmisbrukere (F.eks. Kafé X)
- Tilbud om arbeidstrening
- Tilbud om forskjellige tilrettelagte kurs
- Tilbud om sosiale tiltak.
- Kvinnegruppa. Eget tilbud til kvinner i LAR.

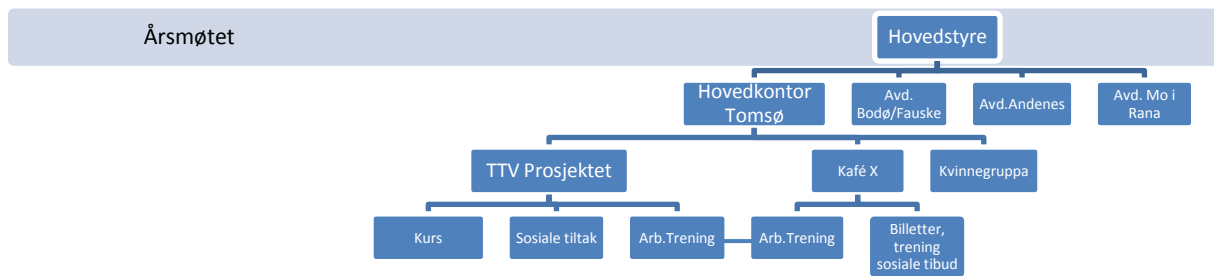
MARBORG

Boks 1106 9261 Tromsø Tlf: 93 40 89 12 E-post: marborg1@online.no www.marborg.no



Brukerorganisasjon for LARiNord

Organisasjonskart



Organisasjonens ledelse

Årsmøtet

Består av alle MARBORGs medlemmer i Tromsø, samt representanter fra lokalavdelingene. Organisasjonens store forum som er åpent for alle medlemmer. Behandler årsrapporter og annen informasjon og kommer med innstilling til styret.

Styret

Styret består av 5 brukerrepresentanter og 4 andre mennesker med ulik tilknytning til rus og rusfeltet. Følgende er medlemmer i styret:

◇ Vidar Hårvik	Styre/daglig leder
◇ Lill M. Kræmer	Nestleder
◇ Asbjørn Larsen	Styremedlem
◇ Wibecke Årst	Styremedlem
◇ Elisabeth Pettersen	Styremedlem
◇ Pia Svendsgaard	Styremedlem (Varaordfører Tromsø),
◇ Georg Høyser	Styremedlem (Professor i sosialmedisin vet UiTØ),
◇ Viktor Andresen	Styremedlem (Ruspoliklinikken Tromsø)
◇ Dan Røberg	Styremedlem (Nestleder Huset Kontaktsenter)

MARBORG



Brukerorganisasjon for LARiNord

Styret hadde i fjor 3 styremøter hvor alle medlemmene var til stede, og et med et noe redusert oppmøte. Styret har gitt vide fullmakter til ledelsen av organisasjonen, og de fleste avgjørelsene rundt MARBORGs daglig drift, tas av leder/nestleder i samarbeid med arbeidsgruppa. I tillegg til dette har avdelingen i Bodø/Fauske eget styre.

I 2007 vil det muligens bli nødvendig å opprette et sentralstyre med lederne fra lokalavdelingene som for tiden finnes i Bodø/Fauske, Andenes og Mo i Rana. Dette vil bli vurdert av styret i løpet av 2007.

Arbeidsgruppa

Består av 8 LAR brukere og møtes jevnlig for å ta avgjørelser rundt organisasjonens drift, standpunkter, fokus og måloppnåelse. Arbeidsgruppa ble i 2005 utvidet fra å kun bestå av de 5 LAR brukerne som deltar i styret, til å også omfatte 4 andre i LAR. Dette har vist seg å styrke organisasjonen og gi bredere og mer nyanserte innspill til ledelsen.

Opprettelse og drift av hovedkontor og lokalavdelinger

Hovedkontor Tromsø

Hovedkontoret i Tromsø hadde fra opprettelsen av MARBORG og frem til medio 06, fungert med hjemmekontor for daglig leder. Det meste av kontakten med brukermassen foregikk via møter i arbeidsgruppa, og ved at de enkelte deltagerne i denne hadde kontakt med andre brukere. I tillegg var leder ofte ute i LAR miljøet for å snakke med, og gi hjelp til brukerne.

Vi hadde derfor hastverk med å bli ferdig med oppussingen av Vestregt 66 slik at dette huset kunne fungere som kontorlokaler for MARBORG og RIO (Rusmisbrukernes Interesseorganisasjon), i tillegg til lokaler for Kafé X. Bygget som er sentralt plassert bak politihuset i Tromsø sentrum, inneholder i dag følgende:

- 1. Etg og kjeller: Kafé X med storskjerm, bordtennis, matservering mm.
- 2. Etg: Kontorer for RIO, MARBORG, Kafé X og Tromsø Yogaskole
- 3. Etg: Kurslokaler for Tromsø Yogaskole samt ytterligere en yoga kursholder.

Vi meget fornøyd med huset, og MARBORGs tilbud er blitt bedre og mer tilgjengelig for brukerne generelt, og for brukerne av Vestregt. 66 og Kafé X spesielt.

Vi har også via samlokalisering med RIO skapt et sentrum for rusarbeid i Tromsø, og har ofte besøk fra ansatte i det lokale rusfeltet, samt fra resten av Nord Norge og fra sentralt hold i Oslo.

Utgiftene til oppussing og drift av Vestregt. 66 er delt mellom RIO og MARBORG, og for MARBORG sin del beløp dette seg, sammen med driftsutgifter, til nærmere kr 100 000- i 2006.

Lokalavdeling Bodø/Fauske

Ble opprettet i desember 2005. Du kan lese mer om denne avdelingen på side 14.



Brukerorganisasjon for LARiNord

Lokalavdelingene Andenes og Mo I Rana

Disse to avdelingene startet så vidt opp i 2006, og vi håper at de vil komme like godt i gang som avdelingen i Bodø/Fauske har gjort. I så tilfelle vil vi komme tilbake med en fylldig rapport fra disse i årsrapporten for 2007.

Råd, utvalg og samarbeid med andre instanser

Flere av MARBORGs medlemmer både i Tromsø og Bodø/Fauske, sitter i en rekke råd og utvalg, og vi er spesielt fornøyd med at en av våre medlemmer i mai 2006 ble ansatt som brukerombud for rus og psykiatri. Siden det vil bli for omfattende å nevne alle råd og utvalg, vil vi her kort nevne tre av de vi anser som viktigst.

Brokerrådet for rus og psykiatritjenesten, Tromsø Kommune

Brokerrådet teller i dag seks organisasjoner innen rus og psykiatrifeltet i Tromsø samt ansatte og lokale politikere. Rådets oppbygging ser slik ut:

- MARBORG
- RIO – Rusmisbrukernes interesseorganisasjon
- Mental Helse
- LPP – Landsforeningen for pårørende innen psykiatrien
- ADHD foreningen
- LMS – Landsforbundet mot stoffmisbruk
- To ansatte fra tjenesten
- To politikere fra Helse og Sosialkomiteen

Brokerombudet fungerer som rådets sekretær, og enhetsleder ved RoP har møteplikt og talerett i rådet.

Rådet har behandlet mange saker i 2006, og har gitt økt forståelse mellom organisasjonene innen rus og psykiatrifeltet. I tillegg har rådet satt lys på både gode og mindre gode tilbud og problemstillinger. Brokerrådet står også som ansvarlig for ansettelsen av Brokerombudet og for opprettelse og drift av "Senter for brokererfaring".

Brokerombud og senter for brokererfaring

Brokerombudet er en selvstendig og uavhengig funksjon tilknyttet brokerorganisasjonene gjennom Senter for brokererfaring. Ombudsfunksjonen er et resultat av de senere års utvikling av brokermedvirkning og brokerstyring innenfor Rus og psykiatrienheten i Tromsø kommune. Brokerombudet er en brokerrelatert funksjon i tråd med statens satsing og retningslinjer for brokermedvirkning og innehar to hovedfunksjoner; Koordinere og utvikle målsettingen for Senter for Brokererfaring og brokerombudsfunksjon, som skal bidra til å kvalitetsutvikle tjenestene og fremme brukernes og pårørendes interesser innenfor feltet rus og psykiatri.

Senter for brokererfaring er et frittstående paraplyorganiseringstiltak, som bygger på frivillig innsats fra brukere og organisasjoner innenfor rus og psykiatrifeltet. Målet er bl.a. å koordinere og drive



Brukerorganisasjon for LARiNord

utadrettet ombudsarbeid, informasjonsarbeid, likemannsarbeid og egenkraft- utvikling i regi av etablerte brukerstyrte tiltak.

Brukerutvalget for Universitetssykehuset i Nord-Norge- UNN

Brukerutvalget er ikke organisasjonsbasert, og leder for MARBORG Tromsø sitter i utvalget kun basert på egne pasienterfaringer, men samtidig som en representant for de rusavhengige. Rådet behandler saker vedrørende brukernes tilbud både innenfor somatikk, rus og psykiatri, og har hatt seks møter i 2006. Det at rådet har en representant for ruspasientene, har gjort at disses tilbud har blitt ekstra fokusert på i året som har gått, og vi vil fortsette å følge med på hvordan det går med UNN sitt samlede tilbudet til de rusavhengige.

Ressursgruppe LAR

Er en gruppe sammensatt av brukere, ansatte i spesialisthelsetjenesten LARiNord, og ansatte i RoP Tromsø Kommune. Målsettingene for gruppa er å bedre LAR tilbudet lokalt i Tromsø, men også i resten av Nord Norge ved å skape en arena der man kan komme med innspill og "tenke høyt" i forhold til LAR behandlingen. Gruppa hadde flere møter i 2006, og vil fortsette sitt arbeide også i 2007.

Samarbeid

Vår to viktigste samarbeidspartnere i 2006, har uten tvil vært Rus og Psykiaritjenesten i Tromsø Kommune, og Rusmisbrukernes Interesseorganisasjon - RIO. Hvor vi med begge har hatt en god og utviklende dialog, og sammen har vi skapt nye og bedre tilbud til alle rusavhengige i Tromsø. Samarbeidet har vist seg å være meget viktig, og bør kunne være mulig å få til også andre steder i landet.

Det er dessverre umulig å lage en fullstendig oversikt over alle personer, organisasjoner og instanser vi har samarbeidet med i året som har gått. Vi håper bare at vi vil knytte enda flere kontakter i 07.

Kurs og konferanser og etterutdanning

Konferanser

Vi har også i 2006 deltatt og hatt innlegg på mange av landets ruskonferanser. Vi blir ofte kontaktet om å kunne stille som foredragsholdere, både på lokalt og nasjonalt plan. Det er meget gledelig at rusfeltet som helhet i større og større grad ser ut til å være interessert i brukernes meninger og opplevelse av hva LAR og annen rusbehandling er, og bør være. Vi mener også at vi ved vår deltagelse på disse seminarene er med på å styrke og videreutvikle rusfeltets tilbud.

Flest mulig av de LAR pasientene som har et ønske om å delta på konferanser, bør få mulighet til det. Vi finner at det å delta på disse konferansene er meget viktig for mange i LAR, og at de kommer styrket ut av det å ha deltatt.

De lærer mer om både rusfeltet i sin helhet, og LAR spesielt, og ser også ut til å få en helt annen innsikt i sin egen situasjon. Oppdagelsen av at medisinerne kun er en liten del av hva de har krav på, og at rusbehandling er mer enn LAR, ser for mange ut til å være av stor verdi og gir dem også bedre muligheter til å stille krav til egen rehabilitering.



Brukerorganisasjon for LARiNord

I 2006 har vi hatt 83 deltagelser av MARBORG medlemmer, på til sammen 28 forskjellige konferanser.

Det har fra MARBORGS side vært holdt innlegg på 12 av disse, og mye arbeid ligger bak forberedelsene og utarbeiding av foredrag og innspill til disse konferansene. Reise, kost og konferanse utgifter er også den største enkeltutgiften i organisasjonens budsjett, og var i fjor stipulert til kr 120 000-, hvorav ca kr 105 000- ble benyttet i 06, og det overskytende er overført til 2007. Vi er glad for at vi via tildeling av midler for 07, fortsatt vil være i stand til å videreføre dette fokuset med å gi brukere kunnskap og erfaring, og sikre brukermedvirkning via konferansene innen rusfeltet.

Kurs

Flere av våre brukere har deltatt på forskjellige kurs i 2006. Det har vært kurs i hverdagsdressur av hund, tegning, og digital bildebehandling mm. Enkelte av disse kursene har blitt dekket av TTV prosjektet som vil bli nærmere omtalt senere i denne rapporten. (Se side 11.)

Etterutdanning

Rus og Psykiaritjenesten i Tromsø, i samarbeid med Høyskolen i Tromsø (HiTos) og Rus og Psykiatriposten ved Åsgård, gikk høsten 06 i gang med å skape et nytt studie for etterutdanning innen rus og psykiatrifeltet.

Tanken bak var å skape større forståelse for, og innsikt i, rus og psykiske lidelser, og brukermedvirkning.

Studentmassen bestod av ansatte i spesialisthelsetjenesten, ansatte i kommunens helse og sosialtjeneste, og av tidligere rusmisbrukere.

Tre av MARBORGS medlemmer deltok, og samtlige fikk godkjent realkompetanse forut for studiet. HiTos skal ha skyt for å tildele realkompetanse på bakgrunn av tidligere ruserfaring, deltatte konferanser og kurs, og arbeide i brukerorganisasjonene innen rusfeltet. Dette er med på å styrke brukerkompetansen, og å synliggjøre at også brukerne innehar viten og kunnskap som er viktig for rusfeltets videre utvikling. Alle brukerne som deltok bestod denne etterutdanningen, som gav dem 15 studiepoeng.

Dette studiet er en viktig i nyskapingen som skjer i dag innen rusfeltet, og vi er glade for at studiet nå er blitt holdt flere steder i landet. Dette gir tidligere rusavhengige og ansatte i rusfeltet mulighet til å øke sine kunnskaper innen feltet, også utenfor Tromsø området.

Media og synliggjøring

Vi har i hele 2006 hatt et meget godt forhold til media, og dette har vist seg å være meget viktig for å synliggjøre ikke bare organisasjonen og dens synspunkter, men også for å kunne påpeke og komme med innspill i forhold viktige hendelser i rusfeltet.

Vi har sendt ut pressemeldinger, holdt pressekonferanser og kontaktet journalister direkte for å få fokus på problemstillinger og viktige hendelser for både MARBORG og for rusavhengige i Tromsø og ellers i landet. Flere av disse henvendelsene og pressekonferansene har vært i samarbeid med andre deler av rusfeltet, og har tjent til felles nytte.



Brukerorganisasjon for LARiNord

Kvinnegruppa

I MARBORG har vi lenge hatt kvinnelige medlemmer som har sett nytten av å prøve å skape en egen kvinnegruppe for jentene i LAR behandling. Det ble i søknaden om midler for 2006, også søkt om midler til kvinnegruppa, og våren 2006 ble gruppa endelig en realitet da Wibecke Årst, sammen med Lill Kræmer satte seg ned for å planlegge hvordan dette skulle bli.

Gruppa hadde flere sammenkomster og møter i løpet av året hvor temaer som var viktige for deltagerne ble tatt opp. Det har blant annet vært hentet inn barnevernspedagog for å snakke om problematikk og elementer rundt tilbakeføring av omsorgsrett, barneoppdrageles og lignende spørsmål. Det er også planlagt en studie tur med sosiale innslag der gruppa vil forsøke å få til en tur med hurtigruta med innlagt undervisning. Men hovedsakelig har gruppa fungert som en trygg sosial arena, der deltagerne kan møte andre kvinner i samme situasjon. Det er i all hovedsak LAR brukere som har deltatt.

I 2007 håper vi på å få til et samarbeid med Bergensklinikkene, og særlig Kari Lossius, for å sette fokus på spesiell kvinneproblematikk i forhold til rusbehandling.

Kvinnegruppa har i den tiden den har eksistert vist seg å være viktig for deltagerne, og vil bli drevet videre via tilskudd fra SHdir også i 2007.

Kafé X

Er et samarbeidsprosjekt mellom RIO, MARBORG og RoP Tromsø Kommune. Kaféen er en rusfri møteplass for nettverksbygging i trygge sosiale omgivelser, og har etter hvert blitt helt essensiell i tilbudet til de tidligere rusavhengige i Tromsø. Særlig muligheten for arbeidstrening via TTV prosjektet har vært et viktig tilbud for mange av brukerne. Kaféen har som målsetning å kunne fungere som et springbrett fra gata og over til et rusfritt liv. Kafé X har i 2006 endelig blitt det stedet som både RIO og MARBORG så for seg manglet lokalt i Tromsø, og mye av æren skal gå til daglig leder av stedet. Se også mer om kaféen i rapportens del om TTV prosjektet.

Tilbake Til Verden – TTV prosjektet

Arbeidstrening

Utdrag av rapport fra desember 2006

Ansatte på prosjekt/lønnsmidler i Rus og Psykiatritjenesten er en ordning som startet med prosjektleder i TTV som første ansatte. Det er i dag åtte tidligere rusmisbrukere som er ansatt i Rus og Psykiatritjenesten i Tromsø Kommune, hvorav tre er medlemmer av MARBORG. Dette fordeler seg med tre ansatte med hele lønnen dekket fra forskjellige prosjektmidler, og fem personer på lønnstilskudd fra Aetat/NAV, der forskjellige prosjektmidler dekker arbeidsgivers utgifter. De fleste ansatte er innen TTV, samt at det nok er riktig å si at MARBORG TTV var med på å bane vei for denne ordningen som viser en ny måte å tenke rehabilitering, og å gi arbeidserfaring på.

Arbeidstreningsgruppa (ATG) har i dag 4 deltagere, hvorav den ene er arbeidsleder, får lønnsmidler fra Aetat/NAV, og er en av de som er ansatt av RoP.

Antall deltagere har variert noe, og gruppa jobber for tiden på MARBO med generell oppussing. Ellers har arbeidet etter sommeren bestått av vaske og rydde oppdrag for Rus og Psykiatritjenesten og miljøarbeidertjenesten, oppdrag for Byggmakker og private gårdeiere, samt oppussing av 2.etg i Vestregt 66



Brukerorganisasjon for LARiNord

Ekstern arbeidstrening sysselsetter i dag seks personer. Fordeling første halvår var slik:

- To personer på Kafé X, en LAR bruker og en annen tidligere rusmisbruker.
- En person på Tromsø Bymisjon, som vaktmester
- En person på Miljøarbeidertjenesten, Kafé 103 (Varmestua)
- En person på Aktivitetscenteret ved Åsgård Sykehus

Fordelingen er pr, 15 .desember 06, slik:

- Fire personer på Kafé X, tre LAR brukere og en annen tidligere rusmisbruker.
- En person på Tromsø Bymisjon, som vaktmester
- En person på MARBO, rus og psykiatritjenestens bo og oppfølgingstjeneste.

Kafé X som er et samarbeid mellom RIO, MARBORG og RoP, er nå nylig pusset opp. Dette er i all hovedsak gjort av TTV deltagere på motivasjonspenger, under ledelse av Asbjørn Larsen, som er kafeens daglige leder. Alle de som jobber her er i all hovedsak rusfrie siden kafeen er en rusfri møteplass. Arbeidet fortsetter nå med vedlikehold av resten av bygningen, samt slutføring av arbeidet med kafeen. Kafeen har også knyttet til seg flere frivillige, både tidligere rusmisbrukere og andre personer uten tidligere rusproblematikk. Dette er med på å skape et trygt og godt felleskap for bygging av rusfrie nettverk som jo hele tiden har vært målet bak kafeen.

Tilbudene om arbeidstrening er muliggjort via godt samarbeid med de respektive arbeidsstedene. Den eksterne arbeidstreningen er mulig å utvide, og begrenses kun av tilgjengelige arbeidssteder, samarbeide med lokale arbeidsgivere, og den totale mengden motivasjonspenger.

Kurs

På Datakurset har ti brukere tilbud om kurs, to ganger i uken, a to timer.

Vi fikk nylig til et samarbeid med CBTOffice. De har laget 500 timer video av Datakortet, og har i sin sjenerøsitet, gitt oss åtte gratis lisenser i ett år. Deltagerne skryter mye av dette kurset, og kurset gjør det også enklere for de som ønsker å ta datakortet senere, noe de også kan gjøre via dette kurset og grunnet vårt samarbeid med Tromsprodukt, som også låner oss gratis lokaler.

Hundedressurkurs er et eksempel på noe mange LAR brukere har etterspurt. Mange av dem har hund, men innser at kunnskapene om hundehold og dressur varierer. Vi har derfor hatt et samarbeid med Tromsø Hundeklubb og kurs i hverdagsdressur. Fem personer har deltatt her, med tre hunder. Fire av disse er i LAR og en er ikke LAR bruker. Det har vært to jenter og tre gutter i gruppa. Samtlige av disse sliter med et rusmisbruk, og dette er sikkert medvirkende til at bare to av dem deltok på alle åtte kurstimer.

Dette dressurkurset ivaretok mer enn bare selve læreprosessen. Deltakerne fikk anledning til å treffe andre mennesker utenfor LAR som delte samme interesse for hund, og fikk samtidig trent på sosiale ferdigheter utenfor rusmiljøet slik at viktige integreringsaspekter blir ivaretatt.

Nye tiltak under planlegging er blant annet dagpass av hund, og sprøyteplukking. Men dette er noe vi vil komme til å se nærmere på i løpet av 2007, og forsøke å få til som nye arbeidstiltak.



Brukerorganisasjon for LARiNord

Andre tiltak

Magasinet Virkelig fortsetter suksessen. Magasinet ble startet i samarbeid med MARBORG TTV, og er en egen organisasjon og med eget organisasjonsnr. Magasinet feiret nylig sitt ett års jubileum, og benyttet anledningen til å feire dette med en jubileumskonsert.

Magasinet er blitt utrolig godt mottatt av lokalmiljøet, og har nå et opplag på 13 000 eks.

Enkelte av selgerne takker magasinet for at de er i live i dag, mens andre sier at det å selge magasinet har vært avgjørende i deres beslutning om å søke behandling. I det store og hele ser det ut til at magasinet generer resultater også på helt andre plan enn hva vi hadde tenkt oss da vi startet opp. Det er fortsatt fire LAR deltagere i redaksjonen, samt to i styret, og ca 90 registrerte selgere hvorav alle er aktive rusmisbrukere.

Sjarken Allegro ble innkjøpt i mai 2006 etter initiativ fra en av MARBORGs medlemmer. Tanken var todelt, oppussing som aktivitet, og sosial bruk av båten.

Brukerne har selv deltatt i å pusse opp sjarken, og båten er nå ferdigstilt og ligger ankret opp i en av byens småbåthavner. Det har vært enkelte korte turer på sjøen med brukere, og litt skyld skal nok den våte og kalde Tromsø vinteren ha, for at det har blitt såpass få turer. Vi vil i løpet av sen vinteren og våren se nærmere på hva vi kan få ut av dette tilbudet, og båten vil etter hvert bli benyttet til rekreasjon, fiske og andre sosiale aktiviteter.

Fysisk trening er et samarbeid mellom Kafé X, MARBORG, HUSET, og Ole Martin Årst fra Tromsø Idrettslag(TIL). En gang i uka kan brukere som ønsker å trene møte opp ved Kafé X eller ved HUSET. Treningen har foregått i gymsalen til Alfheim Svømmehall, der det spilles forskjellige lagspill i en til to timer. Antall deltagere varierer mellom 4- 8 og tilbudet forutsetter at man ikke er ruset ved oppmøte. Også deltagere fra Færingen og Tromsklinikken.

Musikk i fengsel og frihet er et samarbeid mellom Norsk Musikkråd, Helse og Rehabilitering, Tromsø Fengsel, Brevika Videregående Skole, Friomsorgen, Tromsø Kommune, RIO, LMS og nå også MARBORG TTV. Det foreslåtte tilskuddet på kr 20 000- er nå utbetalt, med en sterk oppfordring om at tilskuddet fra MARBORG TTV blir brukt til sosiale tiltak innen MIFF. Også RIO, Rusmisbrukernes Interesseorganisasjon, og Rus og Psykiatritjenesten har støttet MIFF med samme beløp. Det vil i fremtiden ikke bli tildelt penger til prosjekter som ikke er MARBORG TTV sine egne tilbud, da dette strider mot prosjektskissen og tildelingsvilkår.

De sosiale tiltakene har i andre halvår av 2006 hovedsakelig bestått av kafébesøk, middager, kino og konserter. Noen ganger bare med få enkeltbrukere, andre ganger med større grupper. Blant annet gjorde vi det mulig for mange LAR brukere, og andre tidligere rusmisbrukere, å delta på den foran nevnte jubileumskonserten til Magasinet VIRKELIG, ved å dekke enkeltes utgifter til billett. Vi har også dekket festivalbilletter, kinobilletter og andre tilbud for å sikre en lavest mulig terskel for deltagelse for den enkelte.

Deltagelse på konferanser har i noen tilfeller også blitt dekket via TTV midler, men i all hovedsak har dette gått over MARBORG sitt regulære driftsbudsjett. Det forandrer ikke det faktum at mange har deltatt og derved fått økt sin innsikt i hvordan rusbehandling generelt fungerer, og LAR spesielt. Hvis det er økonomisk mulig vil vi fortsette dette i 2007.



Brukerorganisasjon for LARiNord

Siden TTV midlene og mye av regnskapet går gjennom Tromsø Kommune, Rus og Psykiatritjenesten, finner vi det ikke nødvendig å redegjøre for dette her. Interesserte kan få dette tilsendt ved forespørsel.

Oppsummeringen blir at det ofte er vanskelig å si hvor MARBORG slutter og hvor MARBORG TTV begynner, dette siden TTV fyller mange av de målsetninger vi hadde ved etableringen av MARBORG.

Dette avslutter imidlertid årsrapportens del om Tilbake Til Verden prosjektet, og vi går videre med å se på MARBORG Avd. Bodø/Fauske.

MARBORG avd. Bodø/Fauske

Av avd. leder, Carl G. Eliassen

MARBORG avd. Bodø/Fauske ble startet 15.des.2005. Vi har nå eksistert i et år, og vi vil her forsøke å gi en kort oversikt over hva vi har gjort og utrettet i 2006.

Medlemsmøter og etablering av kontor

Vi har hatt medlemsmøter på Trappehuset med andre LAR brukere en gang i måneden, der har vi også etablert kontor som er åpent to dager i uken slik at vi har en tett og god kontakt med brukerne. I og med at vi har kontor på Trappehuset har det vært naturlig at vi har hatt et utstrakt samarbeid også med Trappehuset og Bodø Industri, og vi vil rette en stor takk til Trappehuset for all hjelp og støtte i året som har gått.

Ruspolitisk råd og samarbeid med rusfeltet

Vi har i året som har gått vært med å starte ruspolitisk råd i Bodø, hvor vi også har en representant. I tillegg har vi en representant i referansegruppa til kvinnehuset i Bodø, og en representant i referansegruppa til aktivitetsstedet FRAM-TIA på Fauske. Dette er en lignende plass som Trappehuset i Bodø, hvor alderen er 18 til 35 år, og hvor klientene har et problematisk forhold til rus. På Fauske hadde vi i 2006 også samarbeid med RKK når det gjaldt kompetanseheving i kommuner, og vi håper at vi fortsatt vil samarbeide med Bodø og Fauske kommune i året som kommer. Vi har også fått telefoner både fra helsepersonell og LAR- brukere fra andre kommuner utenfor Bodø/Fauske området som spør om råd, hjelp, og synspunkter i forskjellige saker.

Temakafé, stryking av samarbeid og samhandling, og brukermedvirkning

Vi har sammen med opplæringsavd. på Nordlandsykehuset vært med og arrangert 6 temacafeer både i Bodø og resten av Salten. Vi har også samarbeidet med Kirkens Bymisjon når det gjelder brukermedvirkning og andre temaer. Vi vil i 2007 fortsette samarbeide med Kirkens Bymisjon, der det bl.a. via J49 søkt om midler til et prosjekt hvor MARBORG er tiltenkt en rolle.

Reise kurs og konferanser

Når det gjelder reisevirksomhet er det stort sett leder og til en viss grad nestleder som har vært på utenbys konferanser. Vi har i året som har gått hatt to utsendinger på den 6. LAR- konferansen i Oslo, det samme på rusforum Nordlands årsmøte i Mo i Rana, samt at vi begge var på et møte med LARiNord i Tromsø. I tillegg var leder i møte med sosialkomiteen i stortinget i mai sammen med ca 30 andre brukerrepresentanter fra hele landet.

MARBORG

Boks 1106 9261 Tromsø Tlf: 93 40 89 12 E-post: marborg1@online.no www.marborg.no

13



Brukerorganisasjon for LARiNord

I desember var vi også med å arrangere konferansen "Rus i Salten" som ble holdt i Bodø med godt resultat. Her samarbeidet vi med Husbanken om en parallellsesjon ang. boligpolitikk, noe som var naturlig da vi nylig hadde vært fremme i media og etterlyst boliger til LAR -brukerne. Husbanken har jo som kjent blitt utpekt av regjeringen til å få ned tallet av bostedsløse, samt bedre botilbudet til marginale grupper.

LARiNord og Bodø Kommune

Når det gjelder samarbeid med LAR i nord og Bodø kommune har vi hatt et møte med rusavd. i Bodø kommune og LAR i nord, og vi håper at når LARiNord sitt Bodø kontor blir operativt igjen snarest mulig, slik at samarbeidet kan fortsette.

Sosiale tiltak

Når det gjelder sosiale tiltak arrangerte vi i november tur til svenskegrensa med innlagt middag i Saltdal. Ti LAR brukere deltok, og vi skal i 2007 forsøke å arrangere flere turer. I tillegg har vi deltatt på flere sosiale sammenkomster sammen med representanter fra andre MARBORG avdelinger, da hovedsakelig fra hovedkontoret i Tromsø.

Medlemstall

Vi hadde til å begynne med, og har fortsatt, som utgangspunkt, at vi skulle være en stemme for alle LAR- brukere i Salten Men vi har etter hvert blitt spurt om medlemstall i så mange forskjellige situasjoner, at vi i begynnelsen av november 06 begynte å føre medlemslister. Til nå har vi registrert 21 medlemmer uten å ha vært noe særlig aktiv i forhold til registrering. Vi regner med at i løpet av året 2007, vil i hvert fall 40 av de 60 LAR brukerne i Bodø/Fauske området være registrerte medlemmer. Dette vil sikre at vi bedre når ut til LAR brukerne i vårt område.

Økonomi for Bodø/Fauske avdelingen

Via hovedkontoret i Tromsø fikk vi i fjor tildelt kr 64 000-. I tillegg kommer kr 10.000 fra Bodø kommune og 10.000 fra Kirkens Bymisjon i Bodø. Kirkens Bymisjon har også latt oss bruke deres revisor kostnadsfritt i 2006, og forhåpentligvis kan denne avtalen reforhandles i 2007. Midlene har i all hovedsak gått til opprettelse og drift av avdelingskontor, samt noen sosiale tiltak.

SHdir via MARBORGs hovedkontor	Kr. 64 000-
Kirkens Bymisjon Bodø	Kr. 10 000-
Bodø Kommune	Kr. 10 000-
SUM	Kr. 84 000-

Alt det som er skissert over er jo en del av nettverket vårt som vil benytte oss av også i 2007, Noe av den viktigste arbeidsoppgaven til MARBORG avd Bodø/Fauske, er i våre øyne å skape nettverk som vil kan bruke i arbeide med å ta vare på rettighetene til LAR klientene og andre tidligere og aktive rusavhengige. Vi må også fokusere på å bedre de generelle rehabiliteringsmulighetene til den enkelte bruker, samtidig som vi informerer Helse og sosialavdelingene i kommunene i Nordland om hva som er brukernes behov og ønsker.

Dette avslutter en kort skissering av hva vi har fått til i Bodø/Fauske området i MARBORG`s første år.



Brukerorganisasjon for LARiNord

Økonomisk oversikt for MARBORG som helhet

MARBORG hadde i 2006 en betydelig bedre økonomi enn året før. Fra et driftsbudsjett på kr 60 000- i 2005, til kr 409 000- i 2006. I tillegg kommer midlene til TTV. Tilskuddene fordelte seg slik:

Tilskudd 2006	
Tilskudd fra Helse Nord	Kr 10 000-
Tilskudd fra Rus og Psykiatritjenesten. Tromsø Kommune	Kr 50 000-
Tilskudd fra Sosial og Helsedirektoratet	Kr 349 000
SUM	Kr 409 000-

På grunn av sen utbetaling av tilskudd for 2. halvår fra SHdir, ble ikke alle midlene brukt i år, og overskytende beløp ble overført til 2007. Utgiftene for 2006 fordeler seg slik:

Utgifter 2006	
Reise/kost/konferanse	Kr. 104 445,16-
Kontorutgifter	Kr. 98 356,47-
Sosiale tiltak	Kr. 22 564,08-
Div utgifter (TTV/Andre)	Kr. 22 942,50-
Gebyrer Posten Norge	Kr. 831,00
SUM	Kr 249 139,21-
Overført til 2007	Kr 168 860,79-

Dette er et noe forenklet oppsett av regnskapet, og tar kun høyde for de store linjene. Alle overføringer til TTV, som har gått via driftskontoen til MARBORG, er ikke tatt inn i dette regnskapet. Denne oversikten gir altså kun en redegjøring for selve driften av organisasjonen, samt enkelte mindre prosjekter.

Driftsbudsjett for 2007

Vi har i våre søknader til SHdir, Tromsø Kommune og andre, lagt til grunn følgende driftsbudsjett for 2007:

Driftsbudsjett for 2007	
Drift og kontorutgifter hovedkontor Tromsø	Kr. 80 000-
Reise, kost og konferanse utgifter	Kr. 120 000-
Mødre/jentegruppa	Kr. 50 000-
Driftstilskudd Kafé X	Kr. 24 000-
Drift og kontorutgifter lokalavd. Bodø/Fauske	Kr. 106 000-
Oppretting og drift av lokalavd i Andenes og Mo I Rana	Kr 130 000-
SUM	Kr 510 000-

MARBORG

Boks 1106 9261 Tromsø Tlf: 93 40 89 12 E-post: marborg1@online.no

www.marborg.no



Brukerorganisasjon for LARiNord

I følge foreløpige tilsagn og tilbakemeldinger fra tilsøkte instanser, ser det ut til at vi vil få tilskudd ut over det søkte beløp på kr 510 000-. Dette vil i så tilfelle synliggjøres i neste årsrapport.

Vi er meget glade for at alle våre prosjekter og utgifter ser ut til å bli dekket full ut. Dette er med på å gjøre det lettere for oss å fylle den rollen vi ønsker å ha, nemlig å både gi den enkelte bruker et tilbud, og samtidig jobbe opp mot systemet for å synliggjøre brukernes behov.

Oppsummering

Vi håper at denne årsrapporten ikke ble for lang og omfattende for leseren, og likevel favner den bare *litt* av det vi har utført i 2006. Men vi håper at vi kan få til enda mer i 2007, og at vi kan fortsette å være tilstede for alle rusavhengige, og særlig de i LAR.

Vi håper også at alle LAR brukere som ønsker å gjøre noe positivt for seg selv eller andre, kan ta kontakt med oss. Vi har alltid behov for nye kreative mennesker.

Alle som ønsker å kontakte MARBORG er velkommen til det, vi ønsker alle interesserte velkommen i Vestregt 66, og ønsker alle samarbeidspartnere lykke til i 2007.

Styret i MARBORG

Lill M. Kræmer
Nestleder

Wibeke Årst
Styremedlem

Asbjørn Larsen
Styremedlem

Elisabeth Pettersen
Styremedlem

Pia Svensgaard
Styremedlem

Georg Høyen
Styremedlem

Dan Røberg
Styremedlem

Viktor Andresen
Styremedlem

Vidar Hårvik
Styre/Daglig leder