

2007

Årsrapport MARBORG

Brukerorganisasjon for LARiNord

Årsrapport for 2007. Oversikt over drift, prosjekter og økonomi





Innhold

Forord	3
Tilbud og målsetninger.....	4
Organisasjonskart	5
Organisasjonens ledelse	6
Årsmøtet	6
Styret	6
Medlemmer	6
Hovedkontor og lokalavdelinger	7
Hovedkontor Tromsø	7
Råd, utvalg og samarbeid med andre instanser	7
Kurs, konferanser og etterutdanning	8
Kvinnegruppa	9
Kafé X	10
Tilbake til Verden - TTV Prosjektet	11
Lokalavdeling Bodø/Fauske.....	13
Medlemsmøter og etablering av kontor	13
Ruspolitisk råd og andre samarbeidsorgan.....	13
Reiser kurs og konferanser	14
LARiNord og Bodø kommune	14
Medlemstall	15
Økonomi.....	15
Sosiale tiltak	15
2008	15
Lokalavdelingene Andenes og Mo I Rana	15
Økonomioversikt. Drift, prosjekter og lokalavdelinger	16
Utkast budsjetter 2008.....	17
Oppsummering	18



Forord

MARBORG (Medikament Assistert Rehabiliterings Bruker Organisasjon) er en organisasjon av og for tidligere rusmisbrukere i LAR behandling i LARiNord, og er brukerstyrt. Foreningen ble stiftet 1. juni 2004.

MARBORG ble startet med en målsetning om å styrke samarbeidet mellom brukerne og behandlingssystemet, øke den enkelte brukers rehabiliteringspotensial gjennom læring og sosial trening, gi brukerne en felles stemme, og mest av alt, vise at også denne gruppen mennesker innehar store ressurser.

MARBORG har helt siden sin etablering søkt metoder og muligheter for å kunne hjelpe LAR brukerne med den vanskelige oppgaven det er å rehabiliteres tilbake til samfunnet. Vi tok sikte på å være et bindeledd mellom brukerne og LARiNord/ Helse Nord, kommunene og de sentrale myndigheter, og på denne måten øke forståelsen for, og innsikten i, brukernes situasjon. Vi hadde et håp om at dette bidraget fra brukerne ville være til beste for helsevesenet og den enkelte bruker, og at vi skulle være med på å sikre et fullverdig tilbud til den enkelte.

Denne årsrapporten vil gi en kort oversikt over hva MARBORG er, noen av tilbudene vi har hatt, og noe av det vi har gjennomført i 2007. En fullstendig oversikt er dessverre meget vanskelig å få til.

Forhåpentligvis er årets rapport oversiktlig og gir leseren god innsikt i organisasjonens arbeid i 2007.

Jobben med å få videreført TTV prosjektet har tatt mye av vår tid, og men ser ut til at vi, sammen med rus og psykiatritjenesten i Tromsø Kommune, skal lykkes med å etablere dette som et fast tilbud til brukerne. Vi vil fortsette arbeidet og bruke 2008 til å få på plass et enda bedre samarbeid med NAV Arbeid og eksterne aktører.

MARBORG ønsker fortsatt at flere aktive og ressurssterke brukere skal velge å bruke noen av sine ressurser på organisasjonen, slik at vi kunne tilby et enda bedre tilbud til brukerne. Vi håper også at alle LAR brukere som sliter med å finne frem i systemet, eller føler at de ikke får den rehabiliteringen de mener de har krav på, kontakter oss slik at vi kan være til hjelp.

Ansatte i rusfeltet har vært flinke til å benytte seg av brukerkompetansen i MARBORG, og vi håper det kommer enda flere henvendelser i 2008.

Vi håper at du finner informasjonen i denne årsrapporten nyttig, og at du tar kontakt dersom du har ytterligere spørsmål som ikke belyses i rapporten.

Daglig leder
Vidar Hårvik
Vidar Hårvik

Nestleder
Wibecke Årst
Wibecke Årst



Tilbud og målsetninger

MARBORG er tilgjengelig for...

- Medlemskap i organisasjonen tilbys alle som er i behandling med Metadon eller Subutex, eller er klarert for inntak i slikt tilbud. Også støttemedlemmer mottas.
- Organisasjonens tilbud er i hovedsak tilgjengelig for LAR brukere, men også andre tidligere og aktive rusavhengige får tilbud fra organisasjonen.
- Pårørende, brukere, ansatte, og alle andre med interesse i rusfeltet generelt, og i LAR spesielt, kan kontakte oss for informasjon og dialog.

MARBORGs mål...

- Å gjøre det enklest mulig for rusavhengige å forlate rusmisbruket og skape seg et rusfritt liv.
- Å sikre at alle i LAR, men også andre rusavhengige, får oppfylt sine rettigheter, både medisinsk og rehabiliteringsmessig.
- Å være delaktig i å hele tiden skape nye og differensierte tilbud til tidligere og aktive rusavhengige i og utenfor LAR tiltak.
- Å ivareta brukermedvirkningsperspektivet i alle tilbud til tidligere og aktive rusavhengige.
- Å opprette og drive tilbud til brukergruppen.

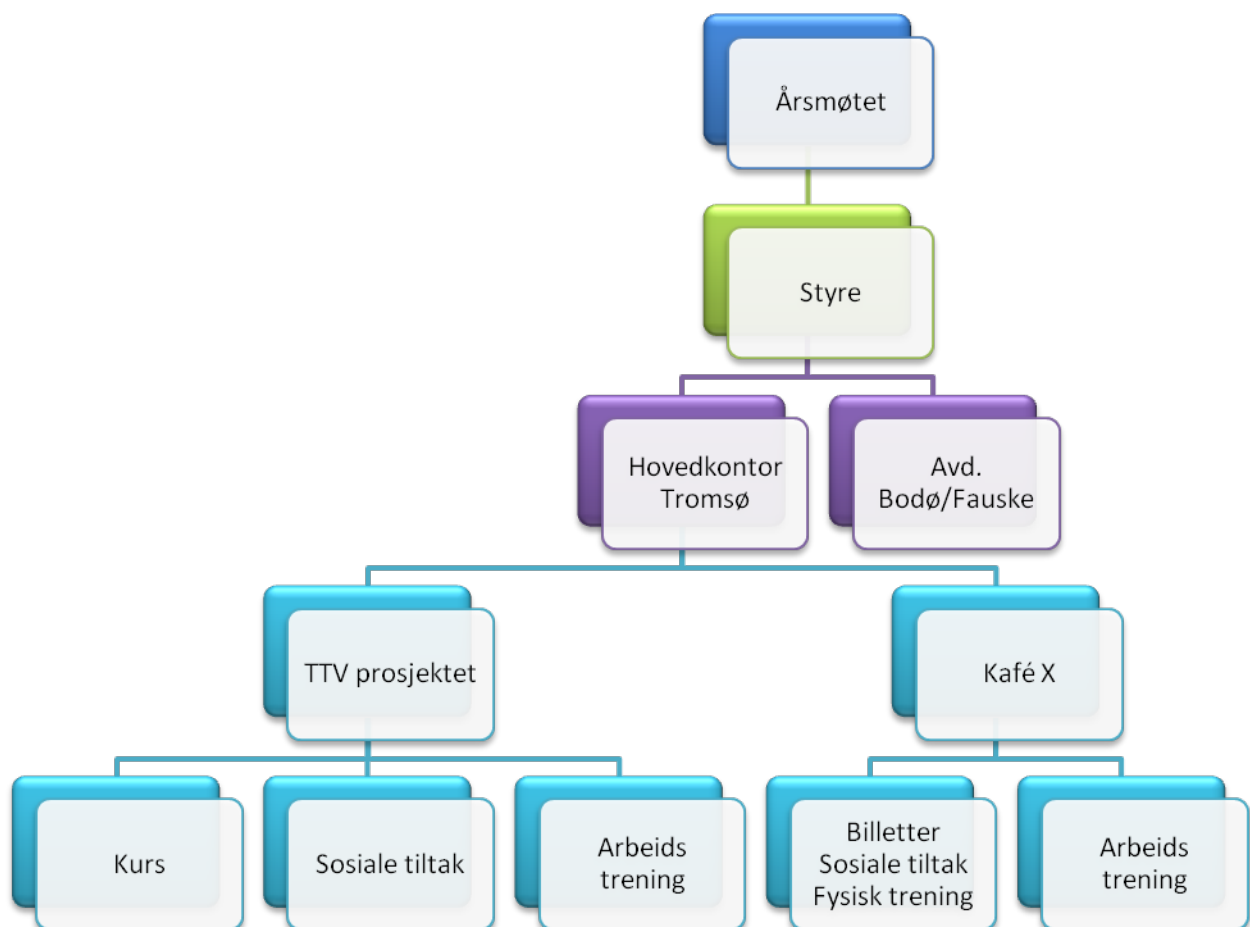
MARBORG ønsker å...

- Være en støtte og hjelp for den enkelte i dennes rehabilitering.
- Styrke samarbeidet mellom brukerne og behandlingssystemet.
- Gi brukerne en felles stemme.
- Synliggjøre tidligere rusmisbrukere i LAR tiltak som en ressurs.
- Påvirke og samarbeide med lokale og sentrale myndigheter for å skape og opprettholde gode rehabiliteringstilbud.
- På sikt være med på å gjøre disse tilbudene tilgjengelige for alle tidligere rusavhengige.

MARBORGs tilbud...

- Hjelp til søknader, klager og informasjon om LAR systemet og annen rehabilitering.
- Hjelp til problemløsning, samt informasjon i forhold til andre offentlige tilbud.
- Trygge møtesteder for tidligere rusmisbrukere (F.eks. Kafé X)
- Tilbud om arbeidstrening
- Tilbud om forskjellige tilrettelagte kurs
- Tilbud om sosiale tiltak.
- Kvinnegruppa. Eget tilbud til kvinner i LAR.

Organisasjonskart



Kafé X er et prosjekt under RIO, men drives sammen med MARBORG. Derfor er kafeen også skrevet inn i organisasjonskartet. TTV er også viktig for å kunne gi et godt tilbud via Kafeen, og disse to prosjektene har gjensidig påvirket hverandre positivt. Se mer om begge disse tilbudene på side 12 og 14.



Organisasjonens ledelse

Årsmøtet

Organisasjonens store forum som er åpent for alle MARBORGs medlemmer og andre interesserte. Behandler årsrapporter og annen informasjon og kommer med innstilling til styret.

Styret

Styret består av fem brukerrepresentanter og fire andre mennesker med ulik tilknytning til rus og rusfeltet. Følgende er medlemmer i styret:

◇ Vidar Hårvik	Styre/daglig leder
◇ Wibecke Årst	Nestleder
◇ Carl G. Eliassen	Daglig leder Avd. Bodø/Fauske
◇ Asbjørn Larsen	Styremedlem
◇ Lill M. Kræmer	Styremedlem
◇ Pia Svendsgård	Styremedlem (Varaordfører Tromsø),
◇ Georg Høyser	Styremedlem (Professor i sosialmedisin ved UiTØ),
◇ Viktor Andresen	Styremedlem (Ruspoliklinikken Tromsø)
◇ Dan Røberg	Styremedlem (Nestleder Huset Kontaktsenter)

Styret hadde to styremøter i 2007 samt årsmøte i mars. Det relativt lille antall styremøter har sammenheng med at styret har gitt arbeidsgruppa relativt vide fullmakter til å handle på styrets vegne. I tillegg har avd. Bodø/Fauske eget lokalt styre.

Arbeidsgruppa består i utgangspunktet av de fire brukerne i styret, men andre aktive medlemmer deltar også sporadisk i arbeidsgruppa.

Møteplan for 2008 er nå satt opp og inneholder tre styremøter.

Medlemmer

Som det også går frem i rapporten del om avd. Bodø/Fauske, driver ikke MARBORG aktiv registrering av medlemmer.

Vi ønsker ikke å gjøre dette, særlig siden vi har møtt mye skepsis i forhold til å be om navn og adresse hos tidligere rusavhengige.

Spørsmålene som stilles er gjerne hvorfor vi vil ha informasjonen, hva vi skal bruke den til, og om dette er et krav for å kunne søke hjelp hos MARBORG. Spørsmål om denne type informasjon fører også ofte til en unødvendig skepsis til organisasjonens mål og hensikt.

Vi ser også at mange av de vi allerede har registrert, representerer en død medlemsmasse. De deltar ikke aktivt i organisasjonen, svarer ikke på henvendelser og påvirker lite organisasjonens drift og mål. Når vi i tillegg har et meget godt samarbeid med LARiNord, som sikrer at vi får sendt ut informasjon til alle i LAR i Nord Norge de gangene dette er nødvendig, har vi valgt å ikke registrere medlemmer aktivt.



Hovedkontor og lokalavdelinger

Hovedkontor Tromsø

Hovedkontoret i Tromsø holder fortsatt til i Brukerhuset, Vestregt 66. Huset disponeres gratis av de to organisasjonene RIO og MARBORG, og eies av Tromsø Kommune. Høsten 07 fikk vi frigjort et kontorlokale til bruk for LMS – Landsforbundet mot Stoffmisbruk, og disse har nå kontordag hver torsdag i Brukerhuset. Dette er noe vi lenge har ønsket oss, og det gjør det også lettere for pårørende å ta kontakt med LMS. I tillegg til dette benytter NA -Anonyme Narkomane første etg til sine møter, og Tromsø Yogaskole har kurslokaler i tredje etg, samt at de deler kontor med LMS.

1. Etg og kjeller: Kafé X med storskjerm, bordtennis, matservering, kulturtilbud mm.
2. Etg: Kontorer for RIO, MARBORG, Kafé X, LMS og Tromsø Yogaskole
3. Etg: Kurslokaler for Tromsø Yogaskole samt ytterligere en yoga kursholder.

Vi er meget fornøyd med at huset, og MARBORGs tilbud er blitt bedre og mer tilgjengelig for brukerne generelt, og for brukerne av Vestregt. 66 og Kafé X spesielt.

Vi har også via samlokalisering med RIO og LMS skapt et sentrum for rusarbeid i Tromsø, og har ofte besøk fra ansatte i det lokale rusfeltet, politikere, fra direktorat og departementer i Oslo, samt fra andre deler av landet.

Utgiftene til oppussing og drift av Vestregt. 66 er delt mellom RIO og MARBORG, og sammen har de to organisasjonene lagt ned mellom en halv og en million kroner i huset. Dette inkluderer egeninnsats via frivillig arbeid. Mer informasjon om Tromsø finner du etter avsnittet om lokalavd.

Råd, utvalg og samarbeid med andre instanser

Medlemmer av MARBORG deltar i en rekke råd, utvalg, referansegrupper og andre samarbeidsarenaer innen rusfeltet. Siden det vil bli for omfattende å nevne alle i denne årsrapporten, vil i kort nevne noen av disse. Vi viser også til avsnittet om Avd. Bodø/Fauske som du finner litt lengre opp i rapporten.

- Brukerrådet for rus og psykiatritjenesten Tromsø kommune
- Brukerutvalget for pasienter og pårørende UNN
- Brukerutvalget for NAV Troms
- Ressursgruppe LAR
- Referansegruppa for utarbeiding av nye nasjonale retningslinjer for LAR
- Referansegruppa for utarbeiding av nye retningslinjer for gravide i LAR
- Referansegruppa for utarbeidig av rusmiddelpolitisk handlingsplan (Bodø og Tromsø)

Brukerrådet for rus og psykiatritjenesten Tromsø kommune

Består av to ansatte, to politikere og seks brukerorganisasjoner innen rus og psykiatrifeltet. Rådet er tjenestens rådgivende organ og skal være med på å utforme tjenestens tilbud samt gi råd og innspill til politikere og administrasjon.

Brukerutvalget for pasienter og pårørende UNN

Her var daglig leder i Tromsø representant i den forrige perioden. Nåværende representant er aktivt medlem av både RIO og MARBORG, og er også daglig leder av Kafé X. Se mer om kafeen på side 10.



Brukerutvalget for NAV Troms

Etter at MARBORG ble klar over at rådet ikke hadde brukerrepresentanter fra rusfeltet ble det tatt kontakt med NAV Troms. MARBORG ble da invitert inn med en representant. Daglig leder i Tromsø er nå medlem av rådet, med daglig leder av RIO Nord som vara.

Ressursgruppe LAR

Ble i sin tid igangsatt av MARBORG. Gruppen består av fire representanter fra MARBORG, to fra den kommunale rustjenesten, og to fra LARiNord. Gruppen vi i april arrangere en inspirasjonsdag der invitasjon er gått ut til alle rus/sosialtjenestene i Nord Norge. Temaet vil være: Forventninger og muligheter i LAR.

Referansegrupper og annet

Når det gjelder referansegruppearbeid og lignende er dette arbeid som er i stadig forandring. Altså er det til en hver tid forandring i antall og områdefokus for de referansegruppene som MARBORGs medlemmer til en hver tid deltar i.

Samarbeid

MARBORG har en rekke samarbeidspartnere og vi søker til en hver tid å samarbeide med alle organisasjoner, instanser og personer som kan være med på å øke organisasjonens muligheter til å oppnå vår hovedmålsetting. Denne er som kjent å gjøre det enklest mulig for rusavhengige å forlate rusmisbruket og skape seg et rusfritt liv. Det er derfor vanskelig å skulle nevne de vi har samarbeidet med i 2007, og vil nøye oss med å konstantere at vi stadig øker vårt kontakt og samarbeidsnettverk, så også i 07.

Kurs, konferanser og etterutdanning

Konferanser

Også i 2007 har vi deltatt og hatt innlegg på mange av landets ruskonferanser, mange flere enn vi deltok på i 2006. Samtidig har flere bruker fått være med.

Vi har vært på møter, konferanser og annet, over hele Norge. Fra temakafeer i små kommuner i Nord Norge, til Fagrådets konferanser, samt møter med SHdir og andre sentrale instanser innen rusfeltet. På mange av disse har vi hatt med nye brukere som for første gang har deltatt på denne type arenaer. Både de, og vi som er mest aktive i MARBORG, har på denne måten lært mye nytt og knyttet mange nye kontakter rundt om i landet. Noe vi håper vi også i 2008 vil ha økonomi til å fortsette med.

Vi blir ofte kontaktet om å kunne stille som foredragsholdere, både på lokalt og nasjonalt plan. Det er meget gledelig at rusfeltet som helhet i større og større grad ser ut til å være interessert i brukernes meninger og opplevelse av hva LAR og annen rusbehandling er, og bør være. Vi mener også at vi ved vår deltagelse på disse seminarer er med på å styrke og videreutvikle rusfeltets tilbud.

Høyskolene har i 2007 i større og større grad bestilt våre tjenester som forelesere innen relevante fag. Dette er viktig siden vi på denne måten får mulighet til å fremme brukererfaringer til morgendagens sosionomer og terapauter. På sikt kan dette være med på å sikre både økt brukermedvirkning og bedre tjenester.

Vi har fortsatt med å ha et fokus på å ta med nye brukere på disse konferansene, og vi har hatt meget gode erfaringer med dette. Vi er av den oppfatning at flest mulig av de LAR pasientene som



har et ønske om å delta på konferanser, bør få mulighet til det. Vi finner at det å delta på disse konferansene har vært meget viktig for mange i LAR, og at de kommer styrket ut av det å ha deltatt. Utvikling av kunnskaper, nye nettverk og for enkelte brukere også økt fagkompetanse, er pluss-effekter som vi mener å kunne se er oppnådd via denne type deltagelse.

Kurs

I juni arrangerte MARBORG et kurs i brukermedvirkning og det å opprette lokalavdelinger. Her fokuserte vi på det å være brukerrepresentant og viktigheten av å være seriøs og pålitelig i sine relasjoner. Dette i tillegg til rene organisatoriske forhold. Ti medlemmer i MARBORG deltok. I tillegg har vi sendt deltagere på kurs blant annet ved Batteriet og til Bergensklinikkene. Her har temaene vært hvordan være brukermedvirker, foredragsteknikk, forstå hvorfor kvinner ruser seg, samt andre tema.

Etterutdanning.

Tre av MARBORGs medlemmer tar for tiden etterutdanning via høyskolen i Volda. Utgiftene dekkes av organisasjonen siden utdannelsen i stor grad kommer MARBORG til gode i det daglige arbeidet. Studiet er "Selvhjelp i brukermedvirkning" og det er første gang på verdensbasis at selvhjelpsbegrepet er løftet opp på høyskolenivå. Utdanningen fremstår som meget spennende og alle de tre studentene er nå i gang med andre semester etter å ha fullført første semester.

Kvinnegruppa

Har i 2007 hatt en rekke møter. Både i våre lokaler i Vestregt 66, hjemme hos leder for gruppa, samt at de i tillegg har deltatt i sosiale aktiviteter ved forskjellige offentlige tilbud i Tromsø. De har vært sammen på kafé, kino og teater og deltatt i andre kulturaktiviteter. Dette har vært viktig læring, særlig for de i gruppa som har hatt få eller ingen tidligere erfaringer fra slike aktiviteter.

I tillegg har dette hatt den positive effekten at vi på denne måten har fått hevet utvisninger som enkelte av deltagerne har pådratt seg under sin rusavhengige periode, slik at de nå har fått tilgang til kafeer og restauranter der de tidligere var uønsket. Slike tilbud er med på å synliggjøre for lokalsamfunnet at en endring har skjedd hos den enkelte, og på denne måten letter dette integreringen tilbake til lokalsamfunnet.

I første kvartal av 2007 arrangerte Mødre/Kvinnegruppa en felles tur med hurtigruta. Dette var en kombinasjon av kurs og sosialt tiltak, og hadde femten deltagere der den yngste deltageren var 18 mnd. Foredragsholder var barnevernspedagog, samt at Brukerombudet for rus og psykiatri var med for å orientere om sitt tilbud.

Gruppa fikk anledning til å diskutere med foredragsholderne og fikk tatt opp mange spørsmål rundt aktuelle problemstillinger. Omsorgsovertagelse, besøksrett og tilbakeføring av barn til foreldre var spørsmål som ble ivrig diskutert.

Vi arrangerte også et juleverksted slik at kvinnene fikk laget både julepynt og personlige gaver til sine barn, venner og familie.

Alt i alt har gruppa fungert bra i 2007 og har samtidig et stort utviklingspotensial. Vi ønsker både å utvide møtefrekvensen, samt arrangere nye og engasjerende tilbud for gruppa i 2008. Hva disse vil bestå av vil bli bestemt av gruppa selv, og vil bli avgjort i begynnelsen av 2008. Vi ønsker også å ha et større fokus på selvhjelps prinsipper innad i gruppa til neste år.



Kafé X

Er et prosjekt under RIO, i nært samarbeid med MARBORG.

Kafeen har i 2007 hatt sitt beste år både når det gjelder besøkstall og tilbud. Likevel ønsker vi, sammen med RIO, å fortsette å utvikle kafeen slik at den når sitt fulle potensial.

MARBORGs største bidrag til kafeens daglig drift har vært i forhold til "Tilbake Til Verden" prosjektet. Via TTV, drift av kafeen, og generell oppussing av Vestregt 66, har vi kunnet gi arbeidstrening med motivasjonspenger til brukere i rehabilitering. Dette har vært med på å høyne kvaliteten på både kafeen og TTV tilbudet. Man kan si at disse to prosjektene gjensidig har påvirket hverandre positivt.

Økt samarbeid med Færingen Terapeutiske Samfunn er også med på å gjøre arbeidstilbudet tilgjengelig for nye grupper av brukere. Vi vil fortsette å jobbe opp mot de andre rehabiliteringsinstitusjonene, særlig lokalt i Troms. På denne måten ønsker vi å kunne utvide tilbudet om både møtested og arbeidstrening. Se også rapport for TTV for ytterligere informasjon om arbeidstilbudene til MARBORG.

I en hverdag preget av evig vedlikehold (vi har tilhold i et eldre hus) har også tilskuddet via MARBORG kommet godt med. Særlig ved at mindre og gjerne uforutsette utgifter utenfor kafeens originale prosjektsøknad har kunnet bli dekket via dette tilskuddet. I tillegg har en del av kafeens sosiale tiltak fra tid til annen også blitt dekket via disse midlene.

Rusfri møteplass, plattform for bygging av nye nettverk, sosial arena, og som videreformidler av gratis billetter til det meste av kulturarrangement i Tromsø. Kafeen er alt dette, og mer. For flere av brukerne har kafeen vist seg å være det viktigste tilbudet i deres rehabilitering, og fremstår som hovedårsak til at flere av disse fortsatt er rusfrie.



Tilbake til Verden - TTV Prosjektet

I siste halvdel av 2007 har vi i liten grad hatt fokus på å ta inn nye deltagere. På grunn av at prosjektperioden ble avsluttet 31.12.07 har fremtiden til prosjektet har vært usikker, og vi har brukt tiden til å sikre at de nåværende deltagerne har vært inneforstått med at 2007 muligens ble siste året for TTV. Vi har også oppfordret dem til å bruke denne tiden til å tenke på hva de ønsket for 2008, og hvordan vi skal kunne hjelpe dem til å nå disse målene.

Dette vil ikke si at det ikke har kommet til nye deltagere, men at vi har jobbet mer med å få til en videreføring av tilbudet, heller enn å jobbe aktivt for å ta inn nye deltagere. Det kan nå heldigvis se ut til at en videreføring på det nærmeste er sikret, og at det mer er snakk om å få på plass detaljer og strukturer for denne prosessen, samt finansiering, heller enn å jobbe med å oppnå selve videreføringen.

Arbeidstreningsgruppa - ATG har i pr desember 07, fire deltagere i tillegg til arbeidsleder, hvorav en har startet i andre halvår. Arbeidet har bestått av oppussing og vedlikehold både innvendig og utvendig i Ryaveien 37 - Marbo. Gruppa har også utført hagearbeid og deltatt på aktiviteter og turer, både i regi av MARBORG og kommunens LAR Team. I tillegg har enkelte av deltagerne også vært med på en del av konferansene som MARBORG har deltatt på i år.

Deltagerne i gruppa ser nå ut til å ha mindre problemer med rusmisbruk ved siden av sine LAR medisiner, muligens på grunn av at vi helt bevisst har tatt inn nye deltagere uten store pågående rusproblemer, dette for å skape et mer positivt miljø i gruppa. Alle deltagerne er i LAR.

At deltagerne får betalt via motivasjonspengeordningen, er med på å synliggjøre at det er behov for også deres arbeidskraft og evner, noe som har styrket selvfølelsen hos mange av deltagerne. Også det å lære rutiner, ha noe å gå til, samt en grunn til å stå opp om morgenen, har vist seg å være meget viktig i arbeidet med å begrense eller helt fjerne pågående rusmisbruk.

På Kafé X og Brukerhuset i Vestregt 66 har antall deltagere variert noe i andre halvdel av 2007. Dette skyldes naturlig rullering av deltagere der noen har gått videre til skole eller NAV tiltak eller andre eksterne tilbud. Antall TTV deltagere i denne delen av tilbudet er i dag syv. To av disse er startet opp i 2. Halvår 07.

Enkelte deltakere har hovedsakelig jobbet med drift av kafeen og lignende oppgaver, mens andre har jobbet med oppussing og generelt vedlikehold. De sistnevnte har blant annet satt opp uteplass med grill og solplating, samt montert nytt kjøkken og hjulpet til med retting av feil og mangler i Brukerhuset. To av disse deltagerne har i tillegg utført snekkeroppdrag på det private marked, og planlegger nå å etablere eget snekkerfirma, slik at de på sikt kan etablere seg i vanlig jobb. For disse to har TTV vært et viktig hvileskjær på deres vei tilbake til reintegrering i det vanlige arbeidsliv.

Det vil si at vi nå tilbyr arbeidstrening både til LAR pasienter, og til personer som er i annen type rehabilitering, og til de som er ferdige med sin behandling på institusjon. Denne type tilbud har det vært en stor mangel på i Tromsø, og vi håper vi på sikt kan utvide dette tilbudet til å gjelde flere deltagere.

Datakurset har vært et tilbud til LAR brukerne og andre rusavhengige i rehabilitering siden høsten 2005. Vi har i hele denne perioden hatt gratis tilgang på både lokaler og datamaskiner hos Tromsprodukt (TP). TP flyttet før sommeren sin datapark til nye leide lokaler, og siden oppmøtet på dette tidspunktet var noe sporadisk hos flere av deltagerne, valgte vi å legge ned tilbudet resten av året.



Grunnet fornyet etterspørsel fra både brukermassen, sosialtjenesten og Røde Kors, starter vi nå opp dette kurset på nytt. Oppstart vil bli i løpet av februar 08. Denne gangen med egne datamaskiner og med lokaler i Brukerhuset i Vestregt 66. Ved å benytte disse lokalene vil vi også få vist frem både Kafé X og arbeidstreningstilbudet til deltagerne. Noe som muligens kan være med på å få flere interessert i å også starte i arbeidstrening.

Ekstern evaluering er noe vi har ønsket å få gjennomført i 2007, men med lite midler til å betale eksterne evaluere, har det vist seg vanskelig å få utført en slik rapport.

Det foreligger allerede en evalueringsrapport (Lyspunkt, 2005), og en eksamensoppgave innen yrkesfaglærerutdanningen (Lediggang er rota til alt vondt, 2006), som begge bygger på intervjuer og observasjoner med deltagere og ledelsen innen TTV.

Førstnevnte bærer dessverre noe preg av å være igangsatt noe tidlig, samt at evaluere ikke har hatt godt nok kjennskap til rusfeltet forut for utarbeiding av rapporten. Eksamensoppgaven fra 2006 fremstår derimot som en meget god og gjennomarbeidet. Det er likevel ønskelig med en "up to date" evaluering i løpet av 2008.

Vi mener det er viktig å få gjennomført en ny evaluering for å kunne høste erfaringer fra prosjektet, og for å få satt fokus på det som har vært bra og mindre bra i tilbudet.

Særlig i forhold til den videreføringen som skal skje i løpet av 2008, er det viktig å ha en slik rapport. Dette for å kunne bygge videre på de kunnskaper og muligheter denne måtte gi, slik at vi kan bruke denne informasjonen i arbeidet med videreutvikling av tilbudet. Vi er derfor glade for at det nå ser ut til at denne evalueringen kan bli ivarettatt ved at fagansvarlig ved høyskolen i Tromsø blir evaluator.

Videreføringen av TTV og arbeidet med dette har blitt vanskeliggjort særlig p.g.a. suspensjonen av enhetsleder ved rus og psykiatritjenesten. Enhetsleder var helt fra starten av meget positiv til prosjektet og var allerede våren 07 i gang med arbeidet med å integrere TTV i tjenestens eksisterende tilbud. Da denne ble suspendert fra sin stilling i mai 07, gjorde det at arbeidet med videreføring måtte reorganiseres, og vi måtte tenke nytt i forhold til hvilke grep som måtte gjøres for å sikre en videreføring.

Etter sommeren har vi derfor vært nødt til å ha størst fokus på å få videreført TTV tilbudet. Siden rus og psykiatritjenesten i Tromsø, LAR teamet og LARiNord lenge har vært positiv til både prosjektet og til å være med på å få til en videreføring, har vi valgt å fokusere på å jobbe opp mot politisk hold og den kommunale administrasjonen. Dette for å spre informasjon om TTV, samt forsøke å sikre midler til videreføring. At fungerende enhetsleder også sterkt ønsker å integrere TTV i tjenestetilbudet til kommunen, er også en stor fordel.

Møter har vært gjennomført med både lokale og stortingspolitikere. SV, Venstre, Høyre og Arbeiderpartiet har alle vært på besøk i Brukerhuset i Vestregata og fått informasjon om TTV tilbudet. Sist ut av disse besøkene var Arbeiderpartiet, denne gang representert ved fylkesrådsrepresentant Pia Svensgaard og ordfører Arild Hausberg.

Samtlige partier har uttrykk beundring for hva vi har oppnådd med TTV tilbudet, og uttrykt ønske om å være med på å sikre en videreføring. Vi har også nye møter planlagt, da med kommunalsjef og andre innen administrasjonen. Forhåpentligvis vil dette arbeidet resultere i at TTV blir et fast tiltak i kommunal regi i løpet av 2008, eller senest når prosjektperioden er over i slutten av året

Kommunestyrets behandling av rusmiddelpolitisk handlingsplan i mars 08, åpner også opp for en mulighet til å få inn et vedtak om etablering av denne type tilbud i Tromsø. Siden både MARBORG og RIO skal delta i arbeidet med å utvikle denne planen, har vi en stor mulighet til å påvirke denne



prosessen. Dette er noe vi vil fokusere på i første kvartal av 2008, slik at muligheten for en videreføring kan sikres ytterligere.

I januar vil deler av prosjektgruppa møtes for å diskutere videre planer for videreføring. Da med særlig fokus på å videreutvikle samarbeidet med NAV Arbeid. Vi ønsker særlig å se på muligheten for å bedre koordineringen med de tilbud som NAV Arbeid allerede tilbyr. Kvalifiseringsprogrammet åpner muligens også opp for en del nye interessante muligheter i denne sammenheng, samtidig som vi vil se nærmere på mulighetene som ligger i sosialtjenestelovens § 5.2.

Deltagere på dette møtet vil være prosjektleder, daglig leder ved NAV Tromsø Arbeid, koordinator for Handlingsplan mot fattigdom i Tromsø og enhetsleder ved rus og psykiatritjenesten. Hvorav alle også sitter enten i arbeids eller styringsgruppa for TTV.

Lokalavdeling Bodø/Fauske

MARBORG avd. Bodø/Fauske ble startet 1. desember 2005 og vi har således vært gjennom det andre driftsåret vårt. Jeg vil her gi en kortfattet rapport om driften i 2007.

Medlemsmøter og etablering av kontor

I året som har gått har vi valgt å kutte ut de regelmessige medlemsmøtene. Siden det var en fast gruppe på 4-6 LAR brukere som møtte opp, valgte vi derfor å etablere en arbeidsgruppe bestående av disse personene.

Vi har faste møter hver måned, men treffes gjerne oftere hvis det skulle dukke opp tema som trengs å diskuteres. Her forsøker vi å også trekke inn nye deltagere siden vi anser det som sunt for organisasjonen at vi er flere som er aktive.

Allmøter har vært arrangert tre ganger i 2007 og dette skal vi fortsette med i 2008. Dette for at alle som er i LAR Bodø\Fauske skal ha en mulighet til å få sagt sin mening og for å unngå kritikk om at vi ikke er demokratisk.

Når det gjelder kontor disponerer vi fremdeles kontorlokaler hos Trappehuset, noe som fungerer meget bra. Vi blir da trukket nærmere miljøet på Trappehuset, og får bedre innsikt i hva de enkelte sliter med av problemer, eller ønsker seg av tilbud.

I siste halvdel av 07 har vi jobbet mot å få på plass vårt eget kontor, som skal samlokaliseres med en nettverks kafé. Dette samarbeider vi med Røde Kors og Kirkens Bymisjon om, og vi har i denne tiden hatt et utmerket samarbeide med disse organisasjonene. Blant annet har vi et medlem som sitter i styret i Kirkens bymisjon, Bodø. Dette er faktisk det første lokal avdelingen av Kirkens Bymisjon i Norge, hvor det sitter brukere i styret, dette er nybrottsarbeid!

Vi håper at vi i 2008 både skal få etablert nytt kontor, og få en rusfri kafé\ treffsted opp å gå. Dette krever en del godvilje fra Bodø kommune, men vi håper å sammen kunne synliggjøre viktigheten av å etablere slike treffpunkter for mennesker som ønsker seg ut av en rusavhengighet, slik at også de nødvendige midlene kommer på plass.

Ruspolitisk råd og andre samarbeidsorgan

I løpet av 2007 har det relativt nyetablerte "Ruspolitisk Råd" begynt å fungere i Bodø. MARBORG har vært delaktig i prosessen rundt etablering av dette, og har en plass + vara i rådet.

Vi har et kvinnelig medlem som sitter i referansegruppa til "Kvinnehuset", og samme person sitter også i ei arbeidsgruppe for å få den nystartede avd. for psykiatri og rus i Bodø kommune opp å gå.



Denne avdelingen er helt nyetablert (01.11.07) så det er mange stier som må gås opp for første gang. I referansegruppa til det nystartede "LAR- teamet" i Bodø kommune er vi også representert.

Leder i MARBORG avd. Bodø/Fauske sitter i referansegruppa for "TIO- prosjektet" på Fauske(FRAM-TIA), og har i tillegg vært representant i ei gruppe som har laget ruspolitisk plan for de neste 4 åra.

Daglig leder sitter også i styringsgruppa til videreutdanning i psykisk helse og rus, (SEPREP).

Når det gjelder samarbeide med Kirkens Bymisjon har dette blitt styrket i 2007 ved at daglig leder i MARBORG B/F er ansatt her i 20 % stilling. Arbeidet består av vakter på J49 som er et hybelhus for LAR- pasienter som enten har dobbelt- diagnose eller av andre grunner ikke kan bo alene. Når vi i tillegg har en representant i styret til Kirkens bymisjon Bodø, samt har en del ad hoc arbeid sammen med dem, må man kunne si at samarbeidet mellom oss er bra. Vi regner også med at dette samarbeidet vil fortsette videre i 2008.

Samarbeidet med hovedkontoret i Tromsø har i 2007 vært utmerket, og vil fortsette der det er nødvendig. På en del punkter lærer vi å stå på egne ben og trenger derfor ikke den tette oppfølging vi har hatt, men dette er en naturlig og positiv utvikling som vi både vi og hovedkontoret er glade for.

Av annet samarbeid, har vi forberedt en aktivitetsdag for LAR- brukere i Salten sammen med Nordland fylke og RIO. Denne skal foregå på Valnesfjord Helseportssenter, både innendørs og i terrenget rundt. Aktivitetsdagen vil bli arrangert 09.april 08. Vi er også i gang med et samarbeid med NAV ang. individuell plan, noe vi håper vil ha en god innvirkning på rusavhengiges møte med, og tilbud fra NAV.

Reiser kurs og konferanser

Når det gjelder kurs har daglig leder deltatt på to kurs på Batteriet, Oslo. Det første omhandlet brukermedvirkning på systemnivå og daglig leder var alene fra MARBORG, avd. Bodø/ Fauske. Det andre kurset omhandlet møteledelse, taleteknikk m.m. og her deltok tre fra vår avdeling.

Daglig leder har også deltatt på en del møter og konferanser arrangert av Fagrådet for rusfeltet, og på noen av disse har også nestleder deltatt.

Vi var to deltagere på brukerkonferansen om boligsosialt arbeide som RIO arrangerte i Drammen, og på rusforum Nordlands årskonferanse i Bodø i feb.2007 deltok vår avdeling med fire personer.

LARiNord og Bodø kommune

Året som har gått hatt resultert i en god del samarbeidsprosjekter med Bodø kommune rusenheten. På slutten av 2007 startet Bodø kommune et prosjekt med oppfølging av LAR-klienter. Her er samarbeidet vi kun i startfasen, og vi satser på et videre samarbeide også neste år. Det samme gjelder også for Fauske kommune som har startet LAR prosjekt i 01.11.2007, og her er vi allerede i dialog med prosjektet.

Når det gjelder LARiNord samarbeider vi på flere fronter. MARBORG var med på en undersøkelse i slutten av 2007 som skal fremlegges på rusforum Nordlands konferanse i feb.2008. Undersøkelsen forsøkte å finne svar på hva som fungerer og hva som ikke fungerer for LAR-klientene i Salten. Da målt opp mot bosted og bruk av metadon eller Subutex. I dette arbeidet samarbeidet vi også med Kirkens bymisjon(J49) i tillegg til LARiNord. Vi blir også ofte invitert med på råd i konferanser i regi av LAR.

Også sosial og helsedirektoratet (SHdir) har invitert oss både til å avgi uttalelser og komme med synspunkter i forhold til forskjellige saker. for eksempel var vi sammen med andre brukerorganisasjoner I Oslo på rådslag for å komme med våre mening vedrørende de nye nasjonale retningslinjene for LAR.



Vi har også deltatt på orienteringsmøter arrangert av SHdir om samme emne.

Ellers har lederen i MARBORG avd. Bodø\ Fauske både vært i møte med statsminister J. Stoltenberg og vært taler på Skaugum på et aftenmøte om inkludering i det norske samfunn.

Medlemstall

Vi har i året som har gått ikke hatt fokus på det å verve medlemmer. Da vi hadde fått ca.30 stk i medlemsregistret ble vi møtt med en del argumenter som at folk ikke ville stå i arkiv av denne typen. Vi tenker at dette ikke er viktig siden vi søker å representere alle som er i LAR i denne regionen, samtidig som mye av vårt arbeide er med på å forbedre situasjonen for alle rusavhengige, i og utenfor LAR. I Salten er det ca 100 personer i LAR, hvorav 75 er i Bodø, 18 er på Fauske, samt at de resterende er spredt på småkommunene rundt om i Nordland.

Økonomi

Av tilskudd fikk vi i 2007 kr 106.000,- fra SHdir samt kr 10.000,- fra Bodø kommune. For ytterligere oversikt over regnskap og midler, se side 14 – 15.

Sosiale tiltak

Også i 2007 har vi arrangert tur til grensa med innlagt middag i Saltdal. Dette har vært en stor suksess og vi har vært mellom tolv og fjorten deltagere med, og det har vært stor etterspørsel etter lignende tiltak.

Vi har et håp om at det på sikt kan melde seg en person som har mulighet for å påta seg ansvaret med å arrangere flere tilbud av dette slaget, siden stort arbeidspress og mange oppgaver gjør det vanskelig for daglig leder å ta på seg mer slikt arbeid.

2008

Når det gjelder neste kalenderår vil vi fortsette den kurs vi er på, men vi håper at vi får løst problemet med eget kontor i samlokalisering med et rusfritt treffsted. På denne måten kan også de som er rusfrie få en egen plass å møtes.

Carl Eliassen Leder MARBORG avd. Bodø\ Fauske

Lokalavdelingene Andenes og Mo i Rana

Vi var i 2007 godt i gang med å opprette lokalavdelinger i Mo i Rana, og på Andenes. De to avdelingslederne ble midlertidig tatt inn i styret, og de deltok på kurs og konferanser både arrangert av MARBORG, og eksternt. Dessverre har begge disse personene nå mistet kontakten med MARBORG, og vi har derfor valgt å legge disse avdelingene "på is" til vi igjen får kontakt med interesserte brukere på disse stedene.

Det er brukt en del av de tildelte midlene disse avdelingene, dette har dekket kurs reiser og utgifter i forhold til disse. Likevel gjenstår en stor del av de midlene som var tiltenkt disse lokalavdelingene. Vi håper at vi i løpet av 2008 skal kunne benytte noen av disse midlene til å få i gang nye lokalavdelinger. Særlig Mo i Rana har mange brukere i LAR, og det er særlig viktig å få på plass en lokalavdeling der.



Økonomioversikt. Drift, prosjekter og lokalavdelinger

Inntekter og utgifter MARBORG Drift 2007		Beløp
Samlet tilskudd. SHdir, Helse Nord og Tromsø komm.	Kr	655 000-
Overført fra 2006	Kr	168 394-
Sum inntekter	Kr	823 394-
Sum utgifter	Kr	583 298-
Overført 2008	Kr	240 096-

Tilskudd og utgifter TTV 2007		Beløp
Tilskudd SHdir	Kr	850 000-
Overført fra 2006	Kr	87 496-
Andre inntekter	Kr	49 442-
Sum inntekter	Kr	986 938-
Sum utgifter	Kr	847 637-
Overført 2008	Kr	139 301-

Av de kr 850 000,- som TTV prosjektet fikk tildelt fra SHdir i 2007, ble kr 385 000,- overført MARBORG og det resterende beløp beholdt i Tromsø kommune til dekning av lønnsutgifter.

Organisasjonens regnskaper er som i fjor ført av Tromsø Regnskap AS., og organisasjonen vil levere revisorgodkjent regnskap til sine tilskudds ytere i løpet av første kvartal 2008.



Utkast budsjetter 2008

Utkast drift og prosjekter 2008	Midler søkt
Stillingsmidler	Kr 850 000
Hovedkontor Tromsø	Kr 190 000
Reise, kost og konferanse	Kr 140 000
Kvinnegruppa	Kr 50 000
Kafé X	Kr 30 000
Avd. Bodø/Fauske	Kr 110 000
SUM	Kr 1 370 000 -

Tildeling for drift og prosjekter vil foreligge i slutten av mars eller begynnelsen av april 08.

Utkast TTV prosjektet 2008	Midler søkt
Lønn prosjekt og arbeidsleder 1.5 stillinger inkl.arbg.avg./pensjon	Kr. 650 000
Motivasjonspenge ca 15 pers. inntil 4 t/dg.	Kr. 350 000
Sosiale tiltak	Kr. 50 000
Andre utgifter	Kr. 50 000
Sum	Kr 1 100 000
Tildelt 2008	Kr. 950 000

Tildeling for 2008 er allerede avgjort som det fremgår av siste post i tabellen.



Oppsummering

MARBORG har også i 2007 opplevd en vekst både i tilbud, arbeidsoppgaver og etterspørsel etter våre aktive medlemmers kunnskaper. Vi håper at vi også i 2008 skal kunne fortsette å besvare alle spørsmål og henvendelser fra både brukere, lokale kommuner og rustjenester, samt andre offentlige instanser.

Ellers håper vi at det nye året vil føre med seg:

- At mange flere rusavhengige får hjelp til å komme ut av sitt misbruk, og...
- At de samtidig får de tjenester og tilbud de har krav på...
- At tilbudene blir flere og at ventelistene på rusbehandling blir kortere...
- At tjenestene benytter seg mer av all kompetansen som finnes i brukerorganisasjonene...
- At utdanningsinstitusjonene i større grad benytter brukernes kunnskaper i undervisningen...
- At opptrappingsplanen for rusfeltet faktisk også inneholder penger og ikke bare ord, og,,,
- At disse midlene blir øremerket slik at de ikke forsvinner på veien...
- At brukermedvirkningen blir tatt på alvor, også på individnivå...
- At individuell plan blir noe alle har hørt om, og har fått et reelt valg om å motta...
- At R'en i LAR faktisk begynner betyr noe...
- At helseforetakene får ordre om å ikke kutte i rus og psykiatritilbudene...
- At kommunene vil satse på flere differensierte boliger...
- At samarbeid og samhandling blir regelen og ikke unntaket...
- Og at vi alle får et hyggelig år..... ☺



Styret i MARBORG 2007

Lill Kræmer
Lill M. Kræmer
Styremedlem

Carl G. Eliassen
Carl G. Eliassen
Styremedlem

Elisabeth Pettersen
Elisabeth Pettersen
Styremedlem

Pia Svensgaard
Pia Svensgaard
Styremedlem

Georg Høyer
Georg Høyer
Styremedlem

Dan Røberg
Dan Røberg
Styremedlem

Viktor Andresen
Viktor Andresen
Styremedlem

Wibecke Årst
Wibecke Årst
Nestleder

Vidar Hårvik
Vidar Hårvik
Styre/Daglig leder