



ÅRSRAPPORT 2016





OM RAPPORTEN

Hensikten med denne rapporten er å gi våre tilskuddsytere og andre med interesse for organisasjonen innsikt i vårt arbeid. Vi håper særlig våre tilskuddsytere finner svar på de spørsmål de måtte ha i forhold til bruk av midler og drift generelt.

Rapporten er utarbeidet av daglig leder ved hovedkontoret i Tromsø i samarbeid med styreleder, ansatte og frivillige i MARBORG.

Foto: Vidar Hårvik og Tromsprodukt AS
Produksjon: Tromsprodukt AS

Innledning

Enda ett år er gått og MARBORG har i 2016 fått både nye ansatte og nye frivillige.

Arbeidsoppgavene og antall henvendelser bare øker og organisasjonen blir i stadig større grad invitert inn i forskjellige type arbeid, ikke bare i nord Norge, men også i andre deler av landet.

Likevel, MARBORG ser stadig at avstanden mellom rettigheter, statlige føringer og gode intensjoner, og hva brukerne opplever i sin hverdag, fortsatt er stor mange steder.

Det hjelper ikke med gode intensjoner når brukerne ikke blir hørt, særlig individuelt i sine egne tilbud.

Vidar Hårvik, daglig leder MARBORG



Innholdsfortegnelse

Om rapporten	2
Innledning	3
Marborg ønsker å takke	5
Forord	6
Medlemskap	7
Organisasjonskart	8
Oppbygning og struktur	9
Styret i MARBORG 2014/2015	10
Organisasjonens arbeid	10
Avdeling Bodø	11
Avdeling Narvik	11
Prosjekter og tiltak	14
BrukerBasen	15
Café Exit	16
Økonomi	20

MARBORG *ønsker å takke*

TILSKUDDSYTERE

Helsedirektoratet
Arbeids og velferdsdirektoratet
Justisdepartementet/Kriminalomsorgen
Fylkesmannen i Nordland via Narvik kommune
Fylkesmannen i Troms via Tromsø kommune
Troms Fylkeskommune
Tromsø kommune
Narvik kommune
Helse Nord

SAMARBEIDSPARTNERE

Helsedirektoratet
Arbeids og velferdsdirektoratet
Fylkesmannen i Nordland
Fylkesmannen i Troms
Fylkesmannen i Finnmark
Tromsø kommune
Narvik kommune
Nordreisa kommune
Harstad kommune
Røde Kors Nettverk
Rusmisbrukernes Interesseorganisasjon
Foreningen for human narkotikapolitikk
proLAR
A-Larm
WayBack
LARNett Norge
BAR – Barn av rusavhengige
Landsforbundet mot stoffmisbruk Tromsø

Og mange mange fler ...

Kun noen er nevnt, men av oss er ingen glemt ...

*Vi takker for støtten og samarbeidet
til dere alle.*

Forord

MARBORG er en brukerorganisasjon på rusfeltet og har medlemmer med alle typer rusavhengighet samt støttemedlemmer. Organisasjonen har likevel et ekstra fokus på rusavhengige i LAR (legemiddelassistert rehabilitering) og andre brukere med store utfordringer.

MARBORG leverer tilbud til alle rusavhengige som har behov vi kan være med på å dekke. Organisasjonen ble stiftet 1. juni 2004 og er helt og fullt brukerstyrt.

Organisasjonen ble startet med en målsetning om å styrke samarbeidet mellom pasient/ bruker og behandlingssystemet, øke den enkelte brukers rehabiliteringspotensial gjennom læring og sosial trening, gi brukerne en felles stemme, men mest av alt, vise at også denne gruppen mennesker innehar store ressurser.

MARBORG har helt siden sin etablering søkt metoder og muligheter for å kunne hjelpe rusavhengige med den vanskelige oppgaven det er å integreres inn i samfunnet. Organisasjonen tar sikte på å være et bindeledd mellom brukerne og fagpersonell i helseforetakene, kommunene og de sentrale myndigheter. På denne måten søker vi å øke forståelsen for, og innsikten i de rusavhengiges situasjon.

Men minst like viktig er de tjenestene organisasjonen tilbyr individuelt. Arbeidstrening, kurs, sosiale tiltak, trygge rusfrie møtesteder og rusfrie boliger, er eksempler på tilbud vi driver eller samarbeider med andre organisasjoner om å drive. Alle disse tilbudene kan du lese mer om lengre ut i denne rapporten.

Denne årsrapporten gir en kort oversikt over organisasjonens drift og prosjekter i 2016, og er et forsøk på å gi innsikt i organisasjonens arbeid i året som har gått. Vi tror også at denne rapporten vil synliggjøre at vi har funnet en arbeidsmetode som virker, nemlig brukerstyrte tiltak, oppfølgingstilbud, likemannsarbeid og alltid med et fokus på recovery prosesser og individets egne mål.

Brukerstyring er grunnsteinen i alle våre tilbud og det ser ut til at dette er en metode som virker særlig godt for oss som har vært rusavhengige.

MARBORG ønsker å fortsette å være en ressurs ikke bare for brukerne, men også for pårørende, politikere, statlige etater, kommuner, helseforetak, behandlingstilbud og utdanningsinstitusjoner og andre rundt om i landsdelen.

Vi er avhengige både av dere som er aktive og ikke minst dere som er tidligere rusavhengige, slik at vi kan utvikle oss og stadig bli en bedre og mer vidtfavnende organisasjon. Derfor trenger vi flere tidligere rusavhengige som kan være aktive og tilføre oss enda bredere kunnskaper. Styrking av erfaringskunnskapen er også noe vi samarbeider med de andre brukerorganisasjonene om. Da både organisasjonene for rusavhengige og for mennesker med psykiske helseutfordringer.

Vi håper at alle rusavhengige som sliter med å finne frem i systemet eller som føler at de ikke får den hjelp og de tilbud de mener de har krav på, eller som bare er interessert i å snakke med oss, tar kontakt slik at vi kan være til hjelp. Ta gjerne kontakt også om du trenger noe å fylle dagene med. *Ledigang er roten til all rus*, for å lett omskrive et kjent ordtak.

Ledigang er roten til all rus

Brukere, ansatte, undervisningsinstitusjoner og andre aktører i rusfeltet, har vært flinke til å benytte seg av erfaringskompetansen i MARBORG i 2016, og vi håper på enda flere henvendelser i året som kommer.

MARBORGs mål og tilbud

MEDLEMSKAP

Medlemskap i organisasjonen tilbys alle som har eller har hatt rusproblemer. Vi tar også inn støttemedlemmer, slik at alle som ønsker kan bli medlem.

Organisasjonens tilbud er tilgjengelig for alle tidligere og aktive rusavhengige og alle våre ansatte og frivillige har egen tilbaketilrettelse ruserfaring.

Brukere, pårørende, ansatte, og alle andre med interesse i rusfeltet generelt, og i LAR spesielt, kan ta kontakt i forhold til kurstilbud, informasjon, støtte i egen rehabilitering, dialog mm.

MARBORGs MÅL

- Å gjøre det enklest mulig for rusavhengige som ønsker det å forlate sin rusavhengighet og skape seg et rusfritt liv. Samt støtte de med ønske om redusert rusbruk og økt livskvalitet.

- Å sikre at alle rusavhengige får oppfylt sine rettigheter, både medisinsk og i forhold til rehabilitering og oppfølging.

- Å være delaktig i å skape nye og differensierte tilbud til tidligere og aktive rusavhengige i og utenfor LAR tiltak.

- Å igangsette og drive tilbud til brukergruppen.

- Å ivareta brukermedvirkningsperspektivet i alle tilbud til tidligere og aktive rusavhengige.

MARBORG ØNSKER Å

- Påvirke og samarbeide med lokale, regionale og sentrale myndigheter for å skape og opprettholde gode behandlings-, rehabiliterings- og oppfølgingstilbud.

- På sikt være med på å gjøre disse tilbudene tilgjengelige for alle tidligere rusavhengige.

- Være en støtte og hjelp for den enkelte i dennes rehabilitering eller utfordring.

- Styrke samarbeidet mellom brukerne og behandlingssystemet.

- Synliggjøre tidligere rusavhengige som en ressurs.

- Gi brukerne en felles stemme.

MARBORGs TILBUD

- Hjelp til søknader og klager samt informasjon om rusbehandling inkludert LAR.

- Hjelp til problemløsning, samt informasjon om offentlige tilbud.

- Tilbud om arbeidstrening, forskjellige tilrettelagte kurs og sosiale tiltak.

- Trygge, rusfrie arenaer for tidligere rusavhengige gjennom:

· *Kvinnegruppa*. Eget tilbud til kvinner med rushistorie.

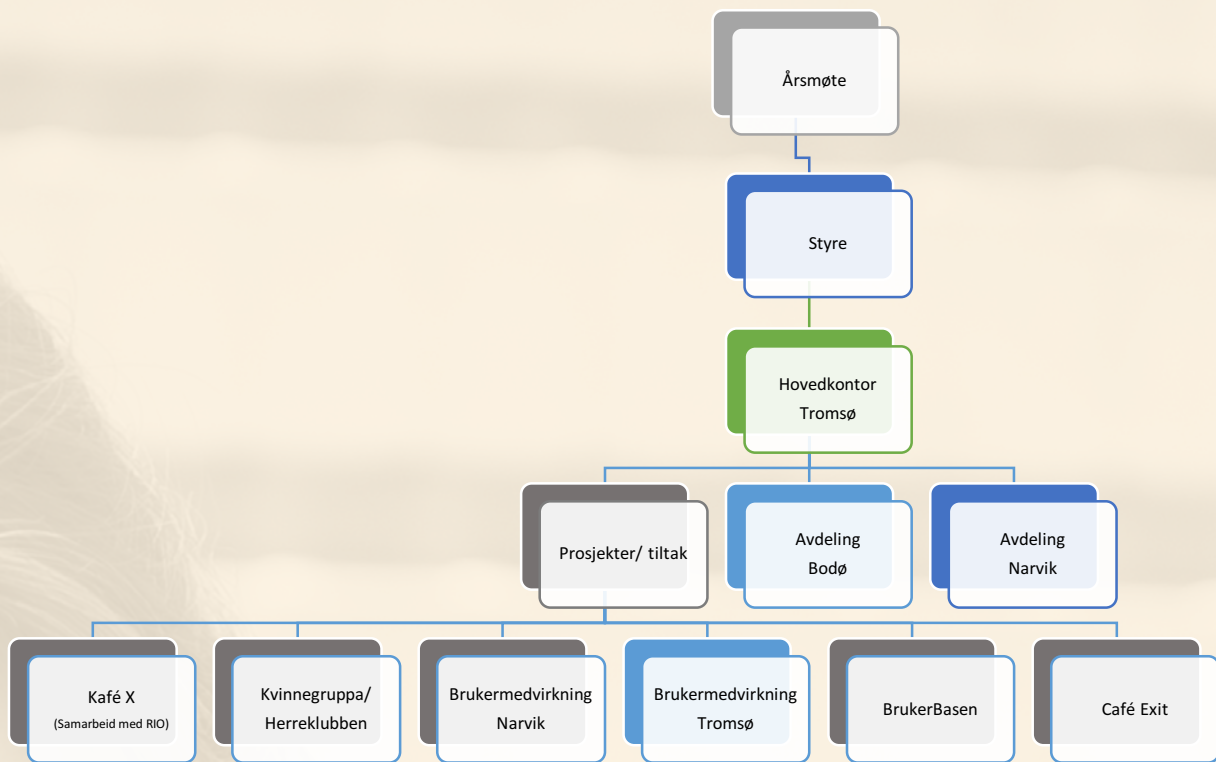
· *Herreklubben Hårek*. Et tilbud til menn med rushistorie.

· *BrukerBasen*. Bo og oppfølgingstilbud, etter rusbehandling eller fengsel.

· *Kafé X*. Rusfri møteplass Tromsø

· *Café Exit*. Rusfri møteplass Narvik

Organisasjonskart



Oppbygning og administrasjon

ÅRSMØTET

Organisasjonens øverste organ er årsmøtet som er åpent for alle organisasjonens medlemmer. Årsmøtet er også åpent for støttemedlemmer og andre som er interessert i organisasjonens drift og tilbud. Kun medlemmer med egenerfaring fra rus har stemmerett.

STYRET

Styret skal alltid ha overvekt av brukerrepresentanter og har bestått av følgende medlemmer i 2016:

Wibecke Årst - Styreleder

Asbjørn Larsen - Nestleder

Carl G. Eliassen

Tom E. Lindrupsen

Esben Haldorsen

Arne Luther

Georg Høyer

June Rustad

Det har i 2016 vært åtte styremedlemmer hvorav fem selv har egen tilbakelagt ruserfaring.

W. Årst er styreleder med A. Larsen som nestleder. Carl G. Eliassen er daglig leder ved vår lokalavdeling i Bodø, og har vært det siden 2005. A. Luther har i mange år vært lokalpolitiker i Tromsø samt ansatt i fiskeridirektoratet men gikk ut av styret i året som gikk. G. Høyer er professor i sosialmedisin ved Universitetet i Tromsø, E. Haldorsen er ansatt i MARBORG, ved Café Exit, og i prosjektet «Styrking av brukermedvirkning Narvik». J. Rustad er ansatt i rus og psykiatritjenesten, Tromsø kommune. Det resterende styremedlemmet er en ren brukerrepresentant. Det jobbes i 2017 med å få på plass ny fagrepresentant samt ny politisk representant.

Organisasjonen hadde fire styremøter og to ansatte-samlinger i 2016, samt gjennomførte årsmøte i juni dette året.

Styret har valgt å delegere mye av ansvaret for den daglige driften til daglig leder og styrets leder.

ANSATTE SAMLINGER

Begrepet ansatte samlinger er noe misvisende siden også frivillige har vært inkludert på disse samlingene. Siden organisasjonens ansatte og frivillige er spredt over et relativt stort geografisk område blir det viktig å samle alle med jevne mellomrom. Dette er noe MARBORG ikke har vært flink nok til i tidligere år, men som kommer til å ha fokus i årene som kommer. Det ble likevel gjennomført to slike samlinger i 2016, begge i Tromsø.

MEDLEMMER

MARBORG jobber ikke svært aktivt for å registrere medlemmer, noe som er et bevist valg. Vi har blitt møtt med mye skepsis hos brukerne når vi har bedt om navn og adresse og annen kontaktinformasjon. Spørsmålene som stilles er gjerne hvorfor vi vil ha informasjonen, hva vi skal bruke den til, og om dette er et krav for å kunne søke hjelp hos MARBORG. Spørsmål om denne type informasjon fører altså ofte til unødvendig mistillit til organisasjonen.

De fleste av våre medlemmer deltar ikke aktivt i organisasjonen, de svarer ikke på henvendelser, og påvirker i svært liten grad organisasjonens drift. Organisasjonen har online innmeldingsskjema lett tilgjengelig på forsiden av sin nettside, samt at det legges/deles ut innmeldingsskjema på papir de steder vi besøker.

I 2016 økte likevel antall medlemmer og er nå på ca. 200. Økningen har nok sammenheng med at vi forenklet metoden for publisering av innmeldingsskjemaet på vår nettside, noe som gjorde det svært mye enklere å melde seg inn.

Vi tenker at antall medlemmer ikke er det viktigste, men organisasjonens aktivitet og tilbud, og hvor mange brukere og fagpersonell disse tilbudene faktisk når ut til.



Styret i MARBORG 2015/2016

MARBORGs styre for 2016. Fra venstre: Esben Haldorsen, Asbjørn Larsen, June Rustad, Carl G. Eliassen, Wibecke Årst, og Tom E. Lindrupsen. To styremedlemmer mangler på bildet, dette er Arne Luther og Georg Høyer.

Organisasjonens arbeid

HOVEDKONTOR TROMSØ

Hovedkontoret til organisasjonen har siden oppstart vært lokalisert i Tromsø. Hovedkontoret er ansvarlig for all økonomi, søknader, rapporter, ansettelse, lønnsutbetalinger, og alle andre oppgaver som det er naturlig at et hovedkontor har.

I starten av 2016 hadde kontoret kun en ansatt i full stilling som daglig leder. Intern regnskapsfører ble ansatt 1. mai også i full stilling og 1. september ble det i tillegg ansatt en ny brukermedarbeider i en 50 % stilling i prosjektet. "Styrking av brukermedarbeidningen i Tromsø kommune". Daglig leder har i tillegg til å ha ansvar for organisasjonens drift også fungert som bruker-edarbeider og foredragsholder, gjennomført undervisning på høyskoler og universiteter samt jobbet med brukerkontakt. Regnskapsfører har i hovedsak jobbet med regnskapsrelaterte oppgaver mens den sist ansatte kun har jobbet med individuelt og systemrettet brukermedarbeidningsarbeid.

ADMINISTRASJON

Organisasjonen har som nevnt fra og med 2. kvartal 2016 gått over til intern regnskapsføring men har fortsatt ekstern revisor. Ut over dette er hovedkontoret i Tromsø ansvarlig for all administrasjon, bortsett fra enkelte mindre oppgaver som blir ivare tatt av daglige ledere ved Avd. Bodø, Narvik, Café Exit og BrukerBasen.

ANSATTE

MARBORG hadde 11 ansatte i 2016 som utgjør ca. 6,5 årsverk. Alle organisasjonens ansatte har egen tilbakelagt ruserfaring bortsett fra den nylig ansatte interne regnskapsføreren.

De aller fleste av disse er ansatt i bruker-rettete, brukerstyrte prosjekter eller tiltak organisasjonen driver. Det har vært tre stillinger på BrukerBasen og fire ved Café Exit.

Tre stillinger har vært knyttet til hovedkontoret i Tromsø, en stilling knyttet til prosjektet «styrking av brukermedvirkning Narvik» samt én mindre 22,5 % stilling som brukermedvirker i Bodø/Nordland.

FRIVILLIGE

MARBORG hadde i 2016 syv frivillige tilknyttet Café Exit i Narvik, samt tre frivillige samme sted knyttet til brukermedvirkning. I tillegg kommer to frivillige i hhv. Harstad og Fauske også disse knyttet til brukermedvirkning. Samarbeidstilbudet Kafé X hadde seks frivillige i året som gikk. I tillegg jobber de fleste ansatte frivillig for organisasjonen, utover vanlig lønnet arbeidstid. Dette arbeidet tilsvarer flere årsverk som sparer både organisasjonen og samfunnet for store utgifter.

Avdeling Bodø

Leder i Bodø, Carl Eliassen gikk inn i 2016 som eneste ansatte og fikk i tillegg diagnostisert flere alvorlige somatiske lidelser året før og har derav hatt lite energi og mulighet til å utvikle avdelingen. Vi ble derfor svært glade når vi fikk en ung kvinne tidlig i tjuårene fra Fauske som ny frivillig sent i 2016. Vi ser for oss at vi vil få stor nytte av hennes kompetanse og erfaringer og får styrket arbeidet opp mot kommunene i Nordland gjennom hennes frivillige arbeid.

GJENNOMFØRT ARBEID BODØ

Spesialisthelsetjenesten. MARBORGS representant er nestleder i Brukerutvalget ved Nordlandssykehuset (NSSH). Dette innebærer at han også er vararepresentant til styret i NSSH. Dette genererer mye arbeid i arbeidsgrupper og referansegrupper, da spesielt opp mot rus og psykiatri. Ett eksempel er at han i slutten av 2016 deltok i arbeidet med å utrede oppstart av akutsenger for ruspasienter, et arbeid som skal være ferdigstilt i midten av 2017

Eliassen har også jobbet mye opp mot kommunene i Nord-Salten og vært brukerrepresentant i deres arbeide for at RoP pasientene skal få bedre botilbud, mm, samt deltatt i prosessen med å starte opp et FACT-team. Her ble det blant annet gjennomført en studietur til småkommuner på Vestlandet med liknende kommuner som Steigen, Hamarøy og Tysfjord for å se hvordan de hadde organisert tilsvarende arbeid.

Gjennom hele året var Eliassen i kontakt med brukere i Bodø og Fauske og ble kontaktet både for å komme med råd og å skrive søknader og klager.

MARBORG har i flere år arbeidet for å starte et rusfritt treffsted i Bodø og har også fått tilskudd til et forprosjekt. Da det er vanskelig å få kommunal støtte til lokaler har vi enda ikke fått dette på plass men er i dialog med Bodø kommune rundt dette.

Når det gjelder arbeid på sentralt hold har Eliassen deltatt på LAR-ledermøter, møter med helsedirektoratet og HoD og samarbeidsmøter med andre brukerorganisasjoner.

Samarbeidsforum mot fattigdom har vært et annet av prioriteringsområdene våre. Forumet består av 12 organisasjoner som jobber med sosiale og fattigdoms spørsmål og møtes 6-7 ganger i året. I tillegg gjennomføres konferansene «makt og muligheter» hvor brukerorganisasjoner innenfor mange områder som rus, innvandring, arbeidsmarkedet mm. møtes og drøfter spørsmål av felles interesse. I tillegg til dette møter Samarbeidsforumet arbeids og sosialministeren tre ganger i året og får diskutert emner som både vi og regjeringen finner interessant, og som er en utmerket arena for påvirkning fra organisasjonene.

Veien videre Bodø. Her er det ytterst viktig at vi får rekruttert nye brukerrepresentanter, både som frivillige og på sikt også nye ansatte. Da dagens representant har mange helsemessige utfordringer og begynner å nærme seg pensjonsalder bør dette skje i det nærmeste året. Dette arbeider vi med og er sikker på at vi vil ha kontinuitet i arbeidet for rusavhengiges rettigheter i Saltenområdet. Arbeidet er allerede i gang gjennom den nevnte nye representanten vår i Fauske.

Avdeling Narvik

MARBORG er alltid glade for nye engasjerte representanter, og i Narvik dukket det sent i 2012 opp ikke mindre enn tre. I 2013 overtok MARBORG også ansvar for driften av det som i dag er Café Exit, og som er en rusfri møteplass sentralt i Narvik sentrum.

Organisasjonen har alltid vært opptatt av å etablere og opprettholde et skille mellom aktive og tidligere rusavhengige for å trygge varig rusfrihet hos mennesker i rehabilitering. Slik at det lokale engasjementet for å drive rusfri møteplass var noe organisasjonen tok imot med åpne armer. Du kan lese mer om *Café Exit* lengre ut i denne rapporten.

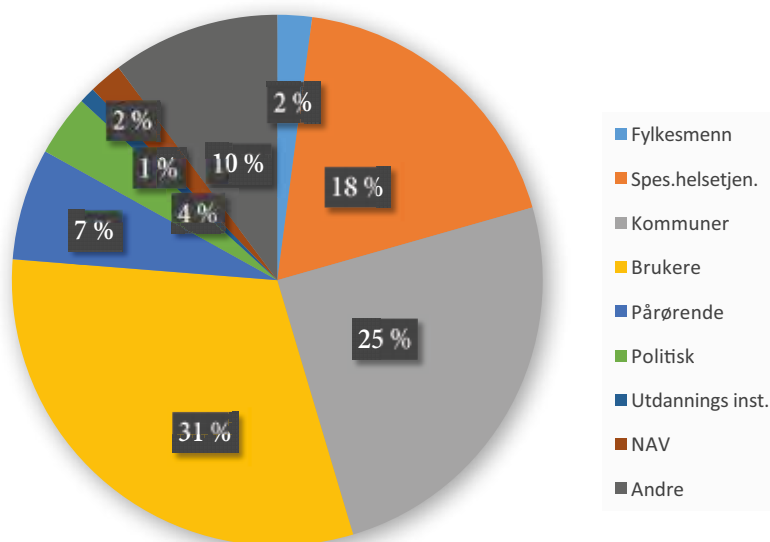
To av de aktive medvirkerne i Narvik har lenge jobbet som rene brukarmedvirkere i tillegg til sitt arbeide ved Kafé Exit, da utelukkende på frivillig basis men ble fra og med 1. september 2015 ansatt i hver sin 65 % stilling i hhv. MARBORG og RIO. Prosjektet «Styrking av brukarmedvirkningen i Narvik kommune» har vært finansiert gjennom «Tilskudd til kommunalt rusarbeid» og har et eget avsnitt lengre ut i denne rapporten. Det er også utarbeidet en egen rapport for prosjektet.

KONTAKTPUNKTER PÅ RUSFELTET

Representanter for MARBORG har i 2016, som i tidligere år, hatt utstrakt kontakt med brukere og pårørende, med fagpersonell i kommuner og spesialisthelsetjeneste, med departementer, direktorater, politikere og andre instanser. Dessverre er ikke absolutt all kontakt loggført, slik at oversikten under er representativ, men ikke komplett og uttømmende. Vi velger likevel å synliggjøre tallene, siden de sier noe om spredningen av vår aktivitet og vårt arbeid.

TJENESTE	ANTALL KONTAKTER
Fylkesmenn	26
Spes.helsetjen.	228
Kommuner	306
Brukere	*381
Pårørende	84
Politisk	46
Utdannings inst.	12
NAV	25
Andre	126
Totalt	1234

* Tallet beskriver kun planlagte, avtalte møter



BRUKER OG PÅRØRENDEKONTAKT

Brukerkontakt er et av de kontaktpunktene det er vanskeligst å dokumentere siden mye av kontakten skjer ad-hoc og ikke er planlagt på samme måte som systemkontakten. Organisasjonens representanter er i daglig kontakt med både aktive og tidligere rusavhengige, slik at å tallfeste dette blir svært vanskelig. Nylig og langt-komne rusfrie treffer MARBORG særlig gjennom tilbudene Kafé X, Kafé Exit, BrukerBasen, og de sosiale tiltakene Herreklubben Hårek og Kvinnegruppa, samt gjennom besøk ved rusbehandlings-institusjoner og fengsel. Aktive rusavhengige treffes oftest «på gata», på kommunenes møteplasser for aktive rusavhengige, og gjennom besøk lokalt ute i kommunene.

Uten å kunne tallfeste dette nøyaktig er det likevel slik at MARBORG treffer både aktive og tidligere rusavhengige på daglig basis. *Vi har valgt å ikke loggføre den brukerkontakten som daglig skjer på de rusfrie møteplassene og i botilbudet vårt. Å ta disse med ville ført til at tallet for brukerkontakt ville økt med langt over tusen kontaktpunkter.*

RÅD, UTVALG OG ANDRE MØTER

Representanter fra organisasjonen deltar i en rekke råd og utvalg; Brukerutvalget-Universitetssykehuset Nord Norge, Regionalt brukerutvalg- Helse Nord, BrukerRoP - Helseledningsdirektoratet, Ekspertrådet RoP, Kontaktforum-AVdir, Brukerrådet- Rus og psykiatritjenesten Tromsø kommune, er alle eksempler på dette arbeidet. Det er ikke mulig å liste alt arbeid slik at listen over derfor kun er eksempler på organisasjonens arbeid.

SÆRLIG OM KRIMINALOMSORGEN

Det har vært gjennomført flere kontakter fra representanter for MARBORG opp mot *Kriminalomsorg* og fengsel. Men det er i hovedsak gjennom *Kafé X*, *Café Exit* og *BrukerBasen* og deres direkte kontakt med straffedømte og *Kriminalomsorg* i frihet at den største kontakten har vært. Kafé X hadde i 2016 seks deltagere som gjennomførte forskjellige former for straffegjennomføring ved tilbudet, og BrukerBasen mottok flere søknader om bolig fra innsatte og hadde én beboer som kom direkte fra Tromsø Fengsel i 2016.

UNDERVISNING OG FOREDRAG

Representanter fra organisasjonen gjennomfører undervisningsoppdrag, kurs og foredrag i relativt stor grad gjennom året men det er en viss forskjell fra år til år i antall oppdrag. I 2016 er det blant annet gjennomført følgende undervisning/foredrag: Kommunalt og spesialisthelsetjenesteansatte samt brukere i *Porsanger kommune*, da i samarbeid med *Bikuben*, og *Blåmandag*. Parallellseminar på *LAR konferansen*, undervisning for sosionomstudenter ved *Høyskolen i Haugesund*, undervisning for ansatte ved rus og psykiatritjenesten *Harstad kommune*, undervisning ved *Kurs i rusmedisin* ved *Universitetet i Oslo* og flere undervisningsoppdrag for *KorusNord*. I samarbeid med Fylkesmannen i Finnmark er også undervisning for turnusleger i dette fylket gjennomført som tidligere år og det er i samarbeid med *NAPHA* gjennomført seminar om *Brukerstemmen* i Kirkenes. I tillegg kommer mange andre oppdrag. Utvalget er kun eksempler på spredningen av organisasjonens undervisnings og foredrags oppdrag og listen er ikke uttømmende.

ANDRE OPPGAVER OG KONTAKTER

MARBORG ønsker i størst mulig grad å samarbeide med alle instanser, tjenester og andre som har samme mål om rehabilitering og inkludering som organisasjonen. Vi hadde over 20 tidligere rusavhengige aktivisert med opp og ned-rigging på *Bukta-Open Air Festival*, vi samarbeider med *Røde Kors Nettverk Tromsø* rundt fribilletter til fotballkamper og med *Agenda* og *Plattform1* i forhold til tilbud i Narvik. Organisasjonen har relativt gode kontakter i media og får som oftest oppslag i disse når det er nødvendig, både i forhold til positive og negative saker.

Organisasjonen har også vært delaktig i etableringen av en rekke nye kommunale prosjekter og tiltak og i flere kommuner. Dessverre er behovet for vår kompetanse og erfaring langt større enn hva som for tiden er mulig imøtekomme, og vi hadde derfor stor nytte av brukermedvirkerne i Narvik, Tromsø og Harstad som avlastet de fast ansatte, særlig i systemrettede brukermedvirkningsprosesser.

FREMTIDIGE KONTAKTPUNKTER

Behov og etterspørsel etter organisasjonens kompetanse er mye større enn hva både MARBORG og den andre brukerorganisasjonen på rusfeltet i Nord Norge klarer å dekke på nåværende tidspunkt. Vi har likevel sett at dette har bedret seg i året som gikk, særlig gjennom vårt nye samarbeidsprosjekt med RIO og landsdelens fylkesmenn. Her var daglig leder i MARBORG sammen med A. Larsen i RIO ansatt i hver sin 50 % stilling i prosjektet «Brukerstemmen i Nord.» fra og med 1. januar 2016 og du kan lese mer om dette prosjektet lengre ut i rapporten.

Prosjekter og tiltak

KAFÉ X

Kafé X er en brukerstyrt, rusfri møteplass sentralt i Tromsø og drives i samarbeid mellom RIO og MARBORG. Tilbudet var i 2016 i hovedsak finansiert gjennom tilskudd fra *Tromsø kommune* til RIO og har hatt to hele stillinger, begge ansatt i RIO. MARBORG har gjennom tilskudd fra *Tromsø kommune* delfinansiert tilbudet med rundt kr. 170 000,- i direkte driftsstøtte til kafeen, noe som i hovedsak har gått til innkjøp av mat, kaffe og annen daglig servering ved tilbudet. I tillegg har organisasjonen også dekket innkjøp av kinobilletter, bowlingkort og andre utgifter knyttet til sosiale aktiviteter.

Seks personer har jobbet frivillig ved kafeen i 2016, og har lagt ned til sammen 407 timer frivillig arbeid. I tillegg kommer ca. 470 frivilligtimer gjennomført av ledelsen ved tilbudet.

Seks personer avtjente forskjellige former for samfunnsstraff, fotlenke og frigangs soning og kafeen har i 2016 også fungert som praksis plass for to studenter. Kafé X hadde i året som gikk 4241 registrerte besøkende noe som er en økning på 1722 besøk fra året før.

GRUPPETILBUDENE

Herreklubben Hårek og *Kvinnegruppa* har vært finansiert gjennom et prosjekttilskudd fra AVdir og er i hovedsak et tilbud om sosiale og fysiske aktiviteter rettet mot henholdsvis menn og kvinner. Begge disse tilbudene er lokalisert til Tromsø. Vi har i 2016 også brukt deler av disse midlene fra dette til å finansiere noen av de sosiale tilbudene ved Café Exit i Narvik.

I Tromsø er det gjennomført flere faste aktiviteter gjennom året som har bestått av blant annet fysisk trening samt fotballkamper hver helg. Tilbudene om fysisk trening er generelle, og både kvinner og menn deltar. Det har også deltatt kvinner på tilbudet til *Herreklubben* om fotballkamper. Det har i tillegg vært tilbud om bowling gjennom *Kafé X* hver 14. dag med der flere kvinner og menn har deltatt.

Flere av gruppens deltagere har i tillegg blitt dratt inn i annet frivillig arbeid i regi av organisasjonene. De har vært frivillige ved både *Røde kors*, *Kafé X* og *Buktafestivalen*, og har blant annet gjennom *Herreklubben* og *Kvinnegruppa* kommet i kontakt med andre rusfrie og har knyttet kontakter også blant mennesker uten utfordringer med rus eller psykiatri.

HERREKLUBBEN HÅREK

Herreklubben Hårek er et rusfritt tilbud til menn med rushistorie, og hadde mest fokus på fotballaktiviteter i 2016. *Herreklubben* har deltatt på 20 hjemmekamper for Tromsø idrettslag-TIL og det er blitt vist 20 bortekamper i kjelleren på Kafé X, noen av disse med servering. Dette dekker da både Tippeligaen og NM Cup kamper. I tillegg har deler av gruppa deltatt på *Idrett mot rus* og på en del andre sosiale og kulturelle aktiviteter, blant annet frivillig arbeid på *Bukta – Open Air Festival*.

Antall deltagere på arrangementene har variert mellom 5-43. Det er utarbeidet en egen prosjektrapport for Herreklubben Hårek og Kvinnegruppa som er sendt våre tilskuddsytere og som kan finnes på vår hjemmeside.

KVINNEGRUPPA

Det har vært aktiviteter i kvinnegruppa i form av kafebesøk, kino, konsert og andre sosiale aktiviteter. Noen av deltagerne i kvinnegruppa er også deltagere av kvinnegruppa Cora og har deltatt på dette nettverkets aktiviteter som ikke er nevnt her. To deltagere fra kvinnegruppa har også fått NADA akupunkturbehandling i sine hjem som et forsøk på å ufarliggjøre tilbudet og inkludere dem inn i gruppas aktiviteter. Totalt er det gjennomført 10 aktiviteter for gruppa i tillegg til enkeltmøter og oppfølging med noen av deltagerne. Året har vært litt preget av et ønske om å igangsette en kvinnegruppe for en «ny» gruppe kvinner nemlig rusavhengige kvinner som sliter med å komme i gang med en endringsprosess og som fortsatt ruser seg en del. Vi tar med visjonen og ønsket om å skape et godt tilbud til denne gruppa inn i året som kommer og har som mål å få igangsatt flere aktiviteter for kvinner som sliter med sin avhengighet



BrukerBasen

BrukerBasen er et rusfritt bo og oppfølgingstilbud for mennesker med rusavhengighet og som kommer direkte fra rusbehandling eller fengsel. Tilbudet har også i 2016 vært finansiert av Tromsø kommune.

Tilbudet er unikt på landsbasis siden det kun er ansatt tidligere rusavhengige til å drive bo-veiledning og oppfølging. Det er tre boenheter ved tilbudet og tilbudet har hatt fem menn bosatt i året som gikk.

Det er mottatt tre skriftlige søknader om bolig ved BrukerBasen i 2016. Tallet er svært misvisende siden de aller fleste henvendelsene kommer via telefon, og det kom en rekke av disse i 2016. Dessverre søker ikke de fleste av disse når de forstår at de er avhengig av utskrivinger for å få plass, noe som gjør det svært vanskelig å registrere det reelle behovet for denne type boliger i kommunen.

Botiden på BB er i utgangspunktet inntil ett år, men tilpasses individuelt. Alle beboerne er i fast dagaktivitet som skole, arbeid eller begge deler, og får tett og individuell oppfølging av de ansatte på BrukerBasen. Beboerne har i tillegg tett oppfølging og tilrettelegging fra NAV, ruspoliklinikk, rustjeneste, og andre, slik at den oppfølging og tilrettelegging beboerne får av de ansatte på BrukerBasen, kommer i tillegg til annen oppfølging og tilrettelegging.

De første beboerne ble tatt inn ved BrukerBasen i mai 2010 og alle beboere som har gjennomført planlagt utskriving fra BB bor nå i leid bolig på det private markedet. Unntaket er en, som har flyttet og kjøpt hus i et annet distrikt.

Det er utarbeidet en egen prosjektrapport for BrukerBasen som er sendt våre tilskuddsytere og som kan finnes på vår hjemmeside.

Med ett unntak er samtlige beboere som har gjennomført en planlagt utflytting fra BB fortsatt rusfrie og i jobb, skole eller begge deler.

Tall fra BB rapport



Café Exit

Café Exit er en brukerstyrt, rusfri møteplass sentralt i Narvik som ble startet høsten 2012 og ble i 2016 drevet av fire tidligere rusavhengige ansatt i MARBORG i tillegg til en rekke frivillige. *Café Exit* har tilhold i et kommunalt bygg som også huser Plattform1. MARBORG overtok driftsansvaret for *Café Exit* våren 2013 og tilbudet ble frem til ut på høsten i 2014 drevet gjennom frivillig arbeid og med et mindre tilskudd fra Narvik kommune.

I 2016 hadde Café Exit åpent hver tirsdag, fredag, lørdag, og søndag. I alle høytidene hadde tilbudets brukere også et sted og gå til siden Exit også var åpent i påsken, 17.mai, sommerferien, samt julen, romjulen og nyttårs-helgen. I samarbeid med Plattform1 har brukergruppen også i 2016 hatt et tilbud 365 dager i året.

Det har i 2016 blitt gjort endringer i antall ansatte og i stillingsfordeling slik at Café Exit har hatt fire ansatte fordelt på 1,25 % stilling. Alle stillingene er muliggjort gjennom prosjekttilskudd fra Arbeids og velferdsdirektoratet. Det er i tillegg syv frivillige ved tilbudet og antall brukerbesøk varierer fra gjennomsnittlig 15 på tirsdager, til 25-30 på lørdager og søndager.

To av de ansatte har i tillegg til sitt arbeide med Exit, også vært svært engasjert som brukermedvirkere på rusfeltet i Narvik og distriktet rundt og har hatt hver sin 65 % stilling i hhv. MARBORG og RIO som erfaringskonsulenter. Dette vil si at to av de ansatte har gått fra å være avhengig av arbeidsavklaringspenger fra NAV i starten av prosjektet, til at begge nå er i 100 % jobb. Tilgangen på brukermedvirkere på rusfeltet i kommunen og landsdelen er samtidig styrket.

Vi ser frem til den videre utviklingen i 2017 med spenning, og har et håp om at Exit vil bli et fast og varig tilbud til innbyggerne i Narvik kommune. Et arbeid som er godt på vei ved at kommunen allerede har vedtatt en kvart million i tilskudd til tilbudet for fire år fremover.

Café Exit byttet i 2016 lokaler og er nå lokalisert nærmere skibakken i Narvik. Dette har heldigvis ført til flere besøk, og mer aktivitet.

STYRKING AV BRUKERMEDVIRKNINGEN I NARVIK KOMMUNE

Prosjektet har bestått av at to tidligere rusavhengige har blitt ansatt i det som nå er hver sin 65 % stilling i hhv. MARBORG og RIO som erfaringskonsulenter. De ansatte har likevel hatt sitt kontor og daglige virke hos rus og psykiatritjenesten i Narvik kommune. Dette er en spennende måte å løse noen av utfordringene rundt brukeransettelser, og kan kanskje danne mal for andre kommuner?

Prosjektet har vært finansiert gjennom «Tilskudd til kommunalt rusarbeid» til Narvik kommune og prosjektet drives i tett dialog med enhetsleder for tjenesten som også sitter i prosjektets styringsgruppe. De to ansatte har, i tillegg til å også være ansatt ved Café Exit, jobbet mye med individuell og systemrettet brukermedvirkning i kommunen, og har vært etterspurt som foredragsholdere og i forbindelse med undervisning på rusfeltet i hele Nordland. Dette har selvsagt gjort at mindre arbeid er blitt gjennomført i selve Narvik kommune slik at det i siste halvdel av 2016 og videre fremover vil være et sterkere fokus på tilstedeværelse ved rus og psykiatritjenesten i Narvik.

Det er utarbeidet en egen rapport for prosjektet som kan finnes på vår nettside.

STYRKING AV BRUKERMEDVIRKNINGEN I TROMSØ KOMMUNE

Dette prosjektet er også finansiert gjennom «Tilskudd til kommunalt rusarbeid» men her selvsagt gjennom tilskudd til Tromsø kommune. Prosjektet ble tildelt et mindre tilskudd men kom ikke i gang i 2015, midlene ble overført 2016 og det ble 1. september i fjor ansatt en tidligere rusavhengig i en 50 % stilling som brukermedvirker i prosjektet. Målet for prosjektet er økt brukermedvirkning i kommunen, avlastning av organisasjonens andre brukermedvirkere, og et styrket brukerfokus. Økt kontakt med aktive rusavhengige gjennom oppsøkende virksomhet på væresteder for denne brukergruppen er også et mål.

Det er i 2016 gjennomført styrket brukermedvirkningsarbeid i forhold til 17 spesifikke arbeidsområder innenfor rus og psykisk helse i kommunen. Dette innbefatter alt fra arbeid med kommunens boligprogram, Housing First, rullering av rusmiddelpolitisk handlingsplan, utvikling av mer recovery orienterte tjenester, tilstedeværelse ved Café 103 og mange andre arbeidsoppgaver. Mye av dette gjennomført av allerede ansatte i organisasjonen, eller av

den nye ansatte etter 1. september. Siden den nyansatte kun arbeidet fra og med september i fjor håper vi på enda større effekt av prosjektet i 2017. Organisasjonen har også restmidler i prosjektet som minimum muliggjør videreføring av nyansettelsen i deler av det kommende året.

BRUKERSTEMMEN I NORD

Er et samarbeids prosjekt mellom MARBORG, RIO og de tre fylkesmennene i Nord Norge. Prosjektet består av oppsøkende virksomhet rettet mot fagpersonell og brukere i nord Norges kommuner. Et av målene med prosjektet er å identifisere og få i gang nye lokale brukermedvirkere på rus og psykisk helsefeltet samt å hjelpe kommunene til bedre å kunne kvalitetssikre sine tjenester gjennom økt brukermedvirkning.

Prosjektet kom ikke i gang i 2015, midlene ble overført 2016 og fra og med 1. januar 2016 ble det fristilt 2 x 50 % stillinger i hhv. MARBORG og RIO knyttet til prosjektet. De to som ble ansatt inn i prosjektarbeidet har begge svært lang erfaring fra brukermedvirkningsarbeid i de to organisasjonene og har begge vært ansatt i organisasjonene siden midt på 2000 tallet.

Det er gjennomført besøk, møter med fagpersonell og brukerkontakt i en rekke av landsdelens kommuner, og mange fagpersonell og brukere har møtt prosjektmedarbeiderne. Mange kommuner har også hørt om prosjektet på konferanser, seminarer mm.

Mer enn 10 kommuner er besøkt i tillegg til flere av spesialisthelsetjenestens tilbud. Av kommuner er det gjennomført besøk i Sør Varanger, Hammerfest, Porsanger, Tana, Karasjok, Alta, Nordreisa, Kåfjord, Harstad, Narvik, Bardu, Bodø, Mo i Rana, i tillegg til organisasjonenes store arbeid i Tromsø.

Det er også utarbeidet og delt ut informasjonsmaterieell om prosjektet samt at fylkesmennene har informert om prosjektet i sine tildelingsbrev til kommunene og på annen måte. De to ansatte har også informert om prosjektet i alle anledninger det har vært formålstjenlig blant annet ved undervisningsoppdrag, foredrag, konferanser mm. Flere kommunalt ansatte har kontaktet organisasjonene gjennom de to prosjektansatte i etterkant av denne informasjonen, men det er likevel behov for å fortsette informasjonsarbeidet rundt prosjektets tilbud.

Flere nye brukarmedvirkere er kommet på plass i året som gikk både i Finnmark, Troms og Nordland og «Brukerstemmen i Nord» vil videreføres i 2017. Det er også her utarbeidet en egen rapport som du vil kunne finne på våre nettsider eller ved henvendelse til vårt hovedkontor i Tromsø.

HVIS DU FANT ...

denne rapporten interessant, kan det være lurt å gå inn på våre nettsider og lese mer om de forskjellige tilbudene, prosjektene og annet som vi til daglig jobber med. Her finner du også rapporter fra tidligere år, prosjektbeskrivelser, og innmeldingsskjema til organisasjonen. Det er fint om du ønsker å støtte oss, om ikke med annet enn gjennom å melde deg inn i organisasjonen, f.eks. som støtte medlem. Alle kan bli medlemmer i MARBORG og medlemskap er gratis. En innmelding er jo også en støtteerklæring til det arbeidet vi gjør, og vil gjøre oss mer slagkraftig i diskusjonene vi har med systemet. Om det er informasjon du ikke finner på vår nettside, eller annet du ønsker å gi oss tilbakemelding på så finner du også kontaktinformasjon på nettsiden.

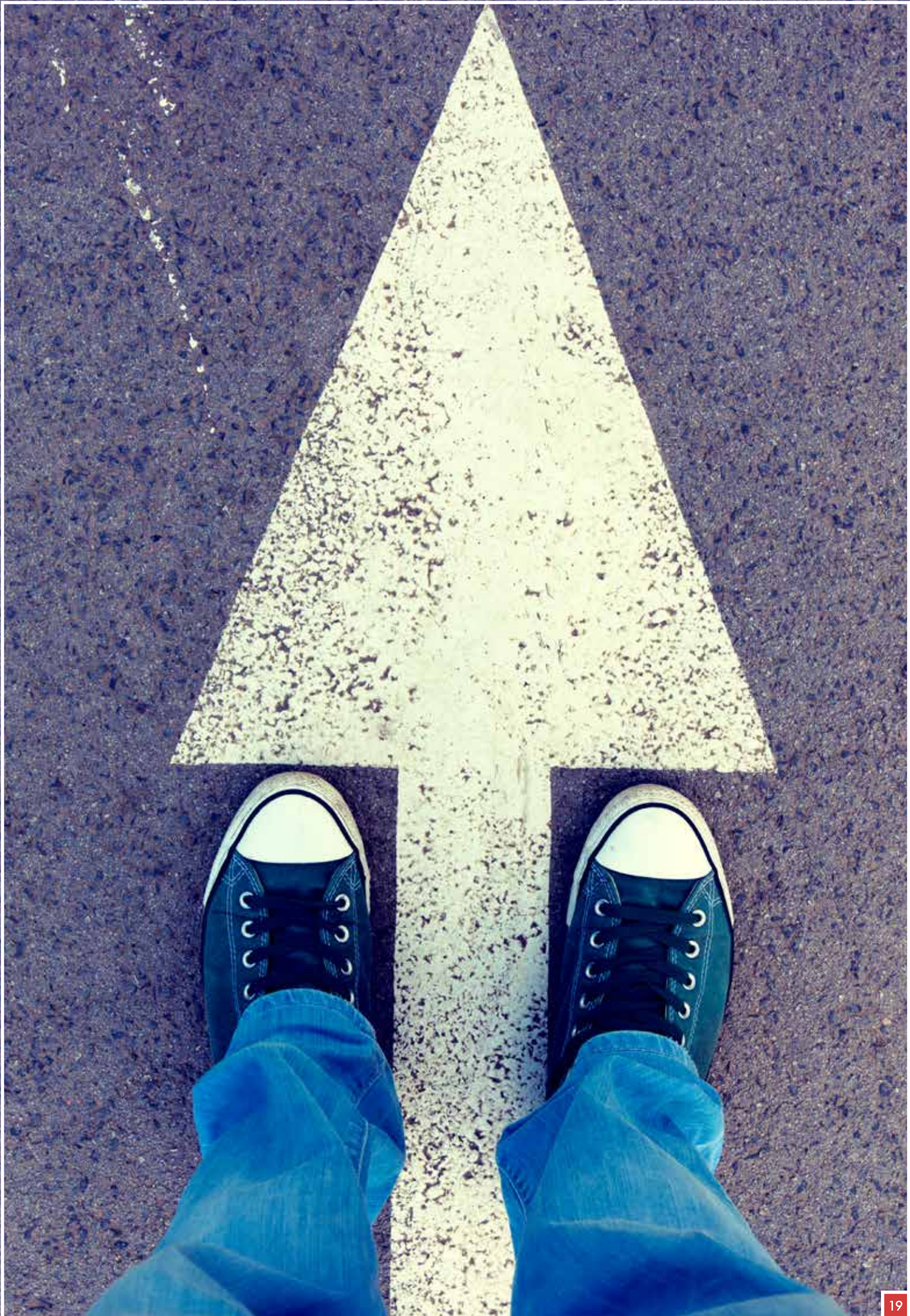
Tilbakemeldinger er alltid bra, og vi ser gjerne at akkurat du tar kontakt med oss.

MARBORG er ellers relativt fornøyd med det arbeid som er gjennomført i 2016 for å styrke bruker og erfaringskompetansen rundt om i landsdelen. Både gjennom opplæring og kursing av individuelle brukere i forhold til egen rehabilitering og i forhold til arbeid som brukarmedvirker. Organisasjonen ønsket også å ha en mer konstant tilstedeværelse i kommunene i Nord-Norge.

Denne type tilstedeværelse vet vi skaper ønske og engasjement hos brukerne, et engasjement som svært ofte resulterer i nye lokale brukarmedvirkere som kan delta i lokalt utviklingsarbeid på rusfeltet. Dersom denne tilstedeværelsen skal styrkes, forutsetter det at organisasjonen settes i stand økonomisk til å ansette flere brukarmedvirkere.

Uten dette vil brukarmedvirkningen fortsatt være avhengig av ildsjeler og mennesker på forskjellige trygdeytelser, noe organisasjonen tenker reduserer kompetansebredden i medvirkningen og skaper en dårligere medvirkning. Dette er ikke rusfeltet tjent med, og i alle fall ikke på sikt.

Mer informasjon finner du på www.marborg.no



Økonomi

TOTALREGNSKAP - ALLE AVDELINGER

SAMLEDE INNTEKTER	2016	2015
Kurs/undervisning		2 000
Tilskudd fra Helse Nord	70 000	
Tilskudd fra Sosial og helsedirektoratet	2 500 000	2 752 838
Tilskudd fra NAV Økonomitjeneste	900 000	424 856
Tilskudd Kriminalomsorgsdirektoratet	72 750	98 292
Tromsø kommune	1 628 000	1 710 000
Tilskudd fra Troms Fylkeskommune	60 000	60 000
Fylkesmannen Finnmark refusjon		50 000
Gaver Kafé X		95 875
Gaver - Cafè Exit	2 500	
Tilskudd Narvik kommune - avd 109	10 000	10 000
Lønntilskudd NAV 108 BSK		31 613
Lotteri- og stiftelsestilsynet, mva kompensasjon	320 269	141 875
Tilskudd Narvik kommune - BMV Narvik	106 145	300 000
Leieinntekter	9 955	6 000
Sum driftsinntekter	5 679 619	5 683 349
Lønns- og personalkostnader	2 842 397	2 859 072
Andre driftskostnader	2 512 569	1 777 761
Sum driftskostnader	5 354 966	4 636 833
Driftsresultat	324 653	1 046 516
Netto finansresultat	2 837	2 303
Årsresultat	327 490	1 048 819

Økonomi

RESULTAT - AVDELINGER (2016)

AVDELING	INNTEKTER	KOSTNADER	RESULTAT
10 Administrasjon	326 304	4 024	322 280
101 Drift	2 435 225	1 291 469	1 143 756
102 Kafè X	113 955	170 169	-56 214
103 Kvinnegruppa/Herreklubben - Prosjekt 30	150 000	142 136	7 864
105 BrukerBasen	1 528 454	1 598 138	-69 684
106 Avd Bodø	200 000	227 911	-27 911
109 Exit	687 641	744 485	-56 844
111 Brukermedvirkning Narvik - Prosjekt 20	334 000	266 756	67 244
115 Brukerstemmen i Nord - Prosjekt 10	968 000	854 509	113 491
120 Brukermedvirkning Tromsø - Prosjekt 15	140 000	52 113	87 887
126 Forprosjekt rusfri møteplass Harstad og Bodø	150 000	3 528	146 472





BRUKERORGANISASJON PÅ RUSFELTET



*Bli medlem dersom du er aktiv eller tidligere rusavhengig,
eller bli en av våre støttemedlemmer*



www.marborg.no

TROMSØ

934 08 912
post@marborg.no

AVD. BODØ

415 69323
carl@marborg.no

AVD. NARVIK

995 60 047
esben@marborg.no